

Műszaki-szerviz dokumentáció

SENTO M SENTO M „Light” Online pénztárgép



Micra-Metripond Kft.

6800 Hódmezővásárhely, Bajcsy-Zilinszky Endre utca 70.

www.micra.hu

1.5 Verzió

Kiadás dátuma: 2014. május 30.



Tartalom

1	MŰSZAKI PARAMÉTEREK	3
2	HASZNÁLATI FELTÉTELEK.....	3
3	AZ ESZKÖZ ÁLTALÁNOS LEÍRÁSA.....	3
4	MECHANIKAI ÖSSZEÁLLÍTÁS	4
5	RÉSZLETES LEÍRÁS.....	5
5.1	FOLYAMATÁBRA	5
5.2	ÁRAMELLÁTÁS.....	5
6	PÉNZTÁRGÉP CSATLAKOZÓK	6
7	SZERVIZ INFORMÁCIÓK	7
7.1	ÓRA BEÁLLÍTÁSA	7
7.2	NYOMTATÁSI KONTRASZT SZABÁLYOZÁSA.....	7
7.3	KIJELZŐ KONTRASZT SZABÁLYOZÁSA	7
7.4	SZERVIZKULCS.	8
7.5	RAM MEMÓRIA RESET-ELÉSE.	8
7.6	MEGSZEMÉLYESÍTÉS	9
7.7	IDŐSZINKRONIZÁLÁS.....	10
7.8	ÁFA KULCS VÁLTOZÁSOK.....	10
7.9	FEJLÉC MÓDOSÍTÁS	11
7.10	A SZABAD ADATHELY KEZELÉSE	11
7.11	A SZERVIZBLOKKOLÁS DÁTUMÁNAK BEÁLLÍTÁSA	11
7.12	ELEKTRONIKUS BIZONYLATMÁSOLAT.....	12
7.13	AUTOMATIKUS TESZTELÉSI FOLYAMATOK	12
7.14	MŰKÖDÉS ÉS AZ AKKUMULÁTOR HASZNÁLATA	13
8	ÜZENETLISTA	15
8.1	A PÉNZTÁRGÉP ÁLTAL JELENTETT ÜZENETLISTA.....	15
8.2	PÉNZTÁRGÉP ÁLTAL BIOS SZÍNTRŐL GENERÁLT ÜZENETLISTA.....	27
8.3	ELEKTRONIKUS BIZONYLATMÁSOLAT MŰKÖDÉSÉRE VONATKOZÓ ÜZENETLISTA	29
9	SÉMÁK	31

1 Műszaki paraméterek

Külső áramforrás Sento M:	24V, 1250 mA
Külső áramforrás Sento M Light:	12V, 2000 mA
Kényszerhelyzeti áramforrás,belső akkumulátor karbantartásmentes Sento M:	6V/3Ah
Kényszerhelyzeti áramforrás,belső akkumulátor karbantartásmentes Sento M Light:	6V/1.2Ah
Elfogadható működési hőmérséklet:	5 °C + 40 °C
Adatbázis memória:	FLASH
Hőnyomtató Sento M:	Fujitsu FTP628
Hőnyomtató Sento M Light:	Seiko
Max. nyomtatássebesség:	45 mm/s
Külső memóriakártya Sento M:	memória SD és SDHC
Külső memóriakártya Sento M Light:	-
Papír:	57mm ±0,5 mm
Akkumulátortöltés áram:	max. 300 mA
Elektronikus rendszerek áramfelhasználása különböző üzemmódokban:	
- áramfelvétel a bekapcsolt pénztárgép mellett	10 µA
- elektronika által felhasznált áram (kijelző háttérvilágítása nélkül)	110 mA
- kijelzői háttérvilágítás árama (2 x 35 mA),	70 mA
- áramfelvétel nyomtatás alatt	1,5 A
AEE akkumulátora	

2 Használati feltételek

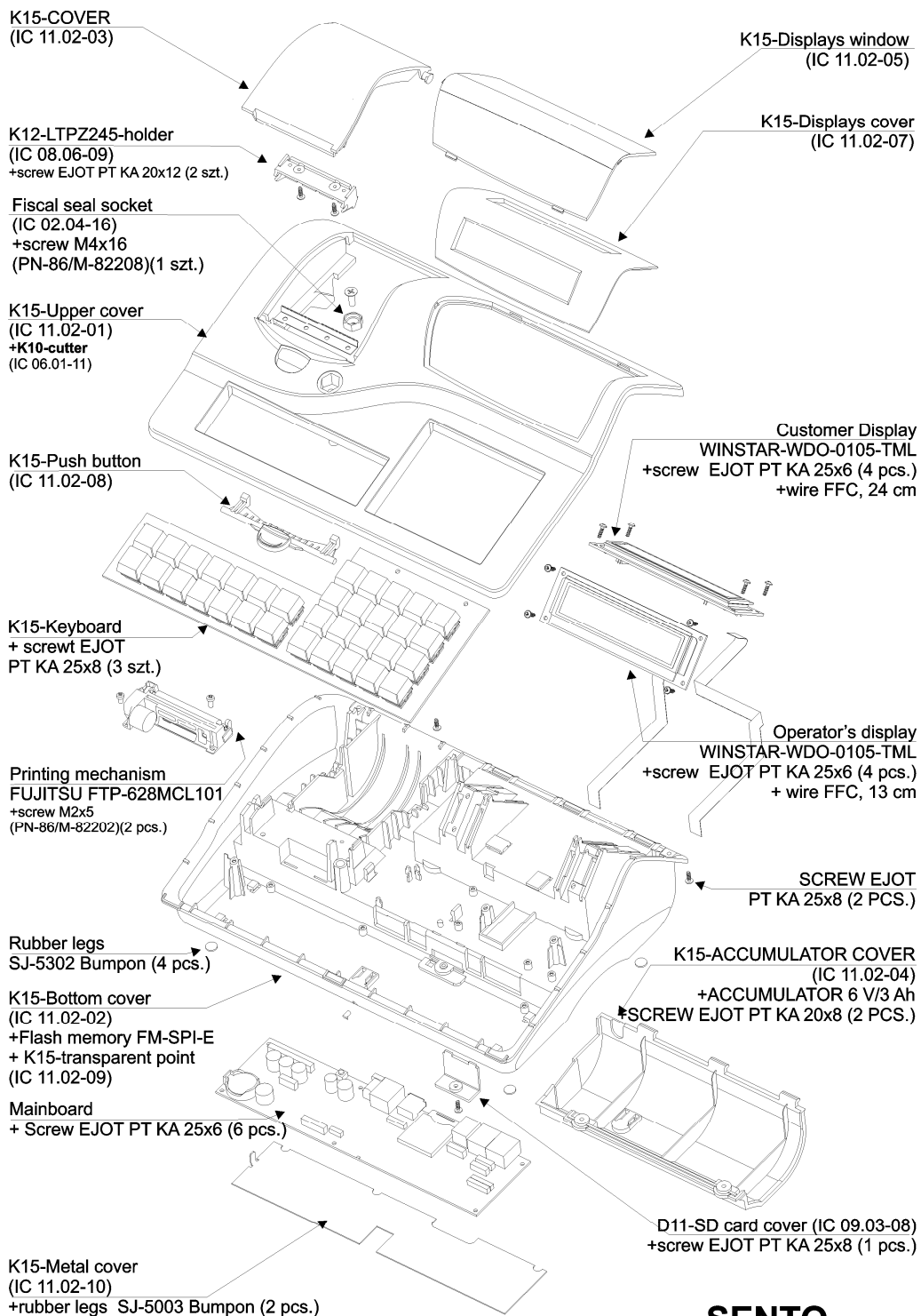
- Az elektronikus pénztárgépet ne tegyük ki közvetlen napsugárzásnak, üzemi hőmérséklet: 5° és 40°C között.
- Figyeljen a pára kondenzációra. A pénztárgép magasról alacsony hőmérsékletre való áthelyezése esetén (hirtelen hőmérsékletváltozás) előfordulhat pára kondenzáció. Ilyen esetekben egy órát kell várni, hogy kompenzálódjanak a hőmérsékletek, és hogy elpárologjon a kicsapódott víz, csak azután javasolt újra bekapcsolni a pénztárgépet. Ellenkező esetben ez hatással lehet a pénztárgép működésére vagy az eszköz súlyos károsodásához vezethet.
- A pénztárgép csak a gyártó által adott AC adapterrel üzemeltethető, az elektromos hálózatról (~230V^{+10%}_{-15%}, 50Hz) vagy belső 12 voltos belső akkumulátorról.
- A pénztárgépet egy pormentes és száraz helyen kell működtetni (a pénztárgép poros helyen való működtetése megrövidítheti a nyomtató berendezés élettartamát).
- A pénztárgéppel együttműködő eszköz áramellátása (számítógép, vonalkódolvasó, elektronikus mérleg, bankkártya terminál) ugyanazon elektromos hálózat keretein belül kell, hogy történjen (ugyanaz a fázis).
- Ha a pénztárgép használatának megszakítása 3 óránál hosszabb, a pénztárgép belső akkumulátorát legalább 12 óráig kell tölteni külső adatterről.
- A kommunikációs interfészek csatlakoztatását elektromos hálózatról leválasztott, kikapcsolt pénztárgép mellett kell elvégezni. A csatlakoztatás során oda kell figyelni a sorrendre: először a kommunikációs kábeleket, majd az adapter tápkábeleket kell csatlakoztatni az elektromos hálózatra.
- A pénztárgép alacsony hőmérséklet melletti működtetése során a belső akkumulátor csökkentett hatékonysága miatt az adapter használata javasolt.

3 Az eszköz általános leírása

A **Sento** pénztárgép, Lengyelországban, modern komponensek és technológiák alkalmazásával megtervezett és előállított pénztárgép. A hatékonyság magas színvonalát a Cortex-M3 STM32 magú processzor garantálja 120Mhz sebességnél. A pénztárgép soros RS232 és USB-n keresztül kapcsolódhat számítógéphez, vonalkódolvasóhoz, elektronikus mérleghez vagy bankkártya terminálhoz.

A pénztárgép fő komponensei a következők: alaplap a kommunikációs és szerviz csatlakozókkal, billentyűzet, kijelzők (pénztáros kijelző és vevőkijelző), nyomtató, AEE, akkumulátor és külső adapter.

4 Mechanikai összeállítás

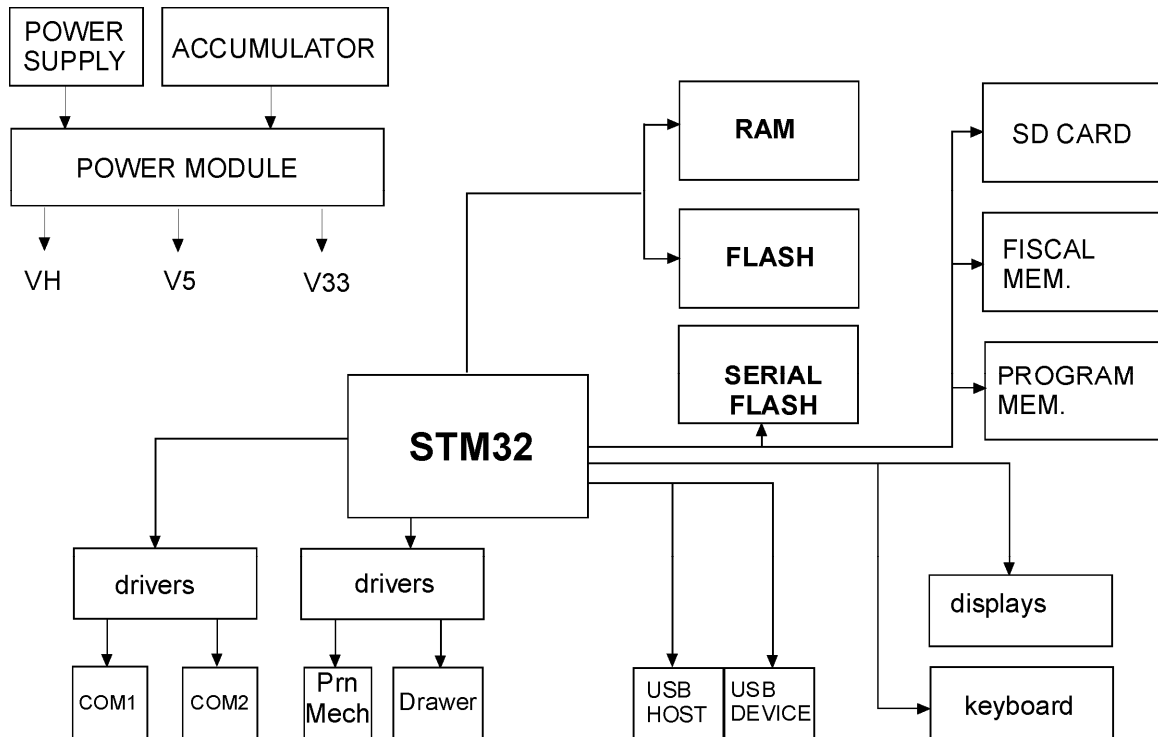


SENTO CASH REGISTER

5 Részletes leírás

5.1 Folyamatábra.

Pénztárgép folyamatábrájának bemutatása (Kép 5.1.)



Kép 5.1.

Power supply – Áramellátás; **Accumulator** – Akkumulátor; **Power module** – Árammodul; **RAM**; **FLASH**; **SERIAL FLASH**; **SD CARD** – SD kártya, **Fiscal mem.** – AEE; **Program mem.** – Program mem.; **drivers** – eszközmeghajtók; **Drawer** – Fiók; **USB host** – USB host; **USB device** – USB eszköz; **displays** – kijelzők, **keyboard** - billentyűzet

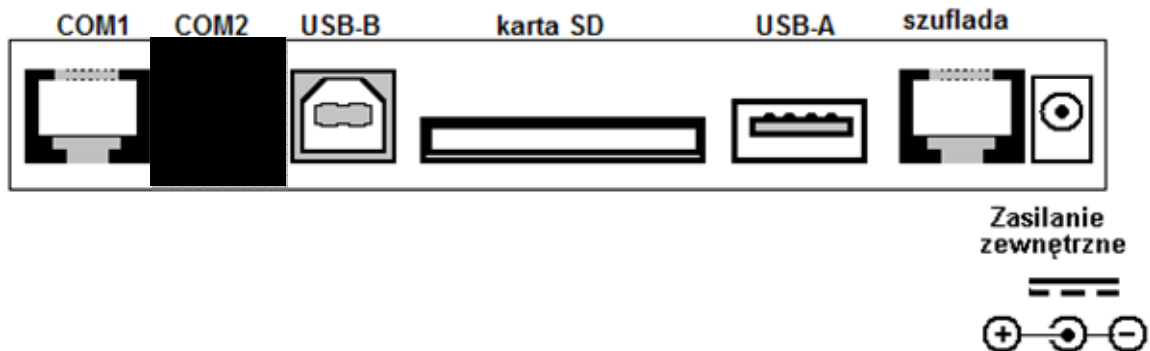
5.2 Áramellátás

Az eszköz 24 V 1250 mA („Light” esetében 12 V 2000 mA) külső adapteren keresztül kap áramot. 6V belső akkumulátorral van ellátva, ami tartalék áramforrásként működik. A külső adapter elektromos hálózatra való kapcsolását követően az akkumulátor automatikusan töltődik függetlenül attól, ha a pénztárgép be van-e kapcsolva vagy sem. A RAM memória chippek (a processzor belső RAM memóriája és a külső RAM memória), valamint az RTC óra CR2032 3V lítium akkumulátor használata mellett működnek.

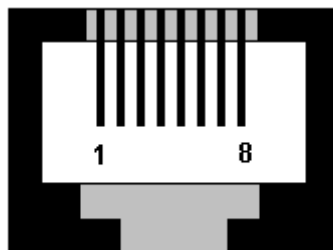
6 Pénztárgép csatlakozók

A Sento pénztárgép két RS-232 soros csatlakozóval rendelkezik (Kép 6.1.). COM1, RS-232 protokollal rendelkezik (RxD/TxD, RTS/CTS). Továbbá, COM1 pin7 5 voltos feszültségét tud biztosítani a külső eszköz áramellátása érdekében, COM2 az AEE kommunikációs feladatát látja el. A jumpereket a konfigurációs csatlakozókra kell elhelyezni a feszültség biztosítása érdekében (nézd „Konfigurációs elemek” fejezetet). A külső eszköz áramellátását szolgáló feszültségi vezetékek SMD biztosítékokkal vannak biztosítva.

A Sento pénztárgép két USB csatlakozóval rendelkezik, az AEE adatok olvasására szolgáló –USB – B típusal és USB host HiD által használt port, USB – A típusal. A USB host port a külső eszköz áramellátását 5V/500mA feszültséggel biztosítja.



Kép 6.1. Külső csatlakozó panelje



Kép 6.2. RJ-45 csatlakozó

A pénztárgéppel – az egyes portokon keresztül – együttműködő külső eszköz típusa (számítógép, vonalkódolvasó, elektronikus mérleg stb.) konfigurációja a pénztárgép funkciók alkalmazásával történik. Fontos tudni, hogy a V. 24 szabvány szerint a csatlakozás maximum hosszúsága nem haladhatja meg (a 9600 baud átviteli sebesség mellett) a 15 métert.

Pénztárgép – SZÁMÍTÓGÉP CSATLAKOZÓ KÁBEL

Pin Sz. pénztárgép RJ 8/8-ben	Jelzés neve	Pin Sz. a DB25 számítógép csatlakozóban	Pin Sz. DB9 számítógép csatlakozóban	Jelzések leírásai
4	TxD	3	2	Output – <i>Átvitt adatok</i>
2	RxD	2	3	Input – <i>Fogadott adatok</i>
3	RTS	5	8	Output – <i>Adatküldés kérelem</i>
5	CTS	4	7	Input – <i>Adatküldésre felkészülve</i>
6	DTR	6	6	Output – <i>Adatfogadásra kész</i>
1	DSR	20	4	Input – <i>Adat kész</i>
8	GND	7	5	Föld

A fiók csatlakozó az aktív fiók csatlakozását teszi lehetővé. A fiókot ellenőrző jelzés (RTS1) a 3/6 pinhez van csatlakoztatva, a föld pedig az RJ45 fiók-csatlakozóhoz tartozó pin 8-hoz.

Áram csatlakozó, külső áramellátása szolgáló eszköz: a 12V/500mA adapter.

7 Szerviz információk

7.1 Óra beállítása

– **Dátum és idő beállítása:**

Az időt a pénztárgép menüben lehet beállítani:

4. Beállítások → 1. Óra

Adja meg a pontos dátumot és időt – figyelembe véve az adóügyi mód korlátozásait.

– **Óra pontosság beállítása a pénztárgép menüben:**

A nyomtató rendszerórájának sietése vagy késése esetén az óra pontosságát így lehet beállítani:

5. Szerviz → 2. Beállítások → 9. Óra kalibrálás

Adja meg a javítási értéket másodperc/nap formátumban. Alkalmazza a számbillentyűket, eközben a ‘-’ karakter jelenhet meg az első helyen.

Az AEE-el való kapcsolat esetén a dátum és idő beállítása GSM hálózaton keresztül történik. A pénztárgép automatikus szinkronizálódik a GSM idővel. A használói megerősítés iránti kérés megjelenése azt jelenti, hogy a GSM idő nem pontos, illetve a GSM hálózat nem működik megfelelően.

7.2 Nyomtatási kontraszt szabályozása

A nyomtatási kontraszt szabályozása a menüben történik:

5. Szerviz → 2. Beállítások → 8. Haladó → 3. Nyomtatási kontraszt

A nyomtatási kontraszt szabályozása a „fel” és „le” nyílbillentyűk segítségével történik 0 – 7 között. Egy ellenőrző nyugta ki lesz nyomtatva minden változás után a kinyomtatás minőségének értékelése érdekében.

7.3 Kijelző kontraszt szabályozása

Kijelző kontraszt szabályozása a menüben történik:

4. Beállítások → 5. Opciók → 2. Hardver → 3. Kijelzés → 2. Kontraszt

A pénztáros kijelző, valamint a vevőkijelző szabályozás külön-külön történik 000 – 127 értékek között. A kijelzői kontraszt szabályozása a „fel” és „le” nyílbillentyűk segítségével történik.

7.4 Szervizkulcs.

A pénztárgép szerviztevékenységek egy része csak a szervizkulcsnak a pénztárgép soros porthoz való csatlakozása után hajtható végre. A szervizkulcs egy elektronikus eszköz, ami a pénztárgépre vonatkozó egyedi szervizjogokat tartalmaz.

A pénztárgép Menü a következő funkciókat tartalmazza:

...

5. Szerviz

...

5.2 Funkciók

...

5.3.5. Szervizkulcs

5.3.5.1. Információk

5.3.5.2. Aktiváció rendben

5.3.5.8. A használat jelentése

5.3.5.9. Nyomtatási információ

Az **5.3.5.8. A használat jelentése** funkció azokat a szituációkat nyomtatja ki, ahol szervizkulcs használva volt a pénztárgépben. A kulccsal kapcsolatos információk (sorszám, verziószám és jogok) az **5.3.5.1. Információk** menüpontban állnak rendelkezésre, a nyomtatással kapcsolatos információk pedig az **5.3.5.9. Nyomtatási információ** menüpontban érhetők el.

Az **5.3.5.2.** funkció a következő funkciókhoz való hozzáférhetőséget aktivál (speciális szervizmódban):

- A pénztáros frissítést hajt végre számítógépről az adóügyi módban,
- Szervizes blokkolások/zárolások számítógépről való módosítása a jelszó ismerete nélkül,
- Számítógépről való programozás adóügyi módban,
- Helyfoglalás cache memóriában – amikor a pénztárgép azt jelzi, hogy nincs több hely a cache memóriában és nyomtatást kell végrehajtani,

Jelen funkció használata után csökkenek a szervizkulcs használatának lehetőségei. A funkció működése a pénztárgép újraindításával ér véget. Az egyes szerviztevékenységekhez való hozzáférés attól függ, hogy a kulcs milyen szervizjogokkal rendelkezik.

7.5 RAM memória reset-elése.

A Sento pénztárgép magától ellenőrzi a memóriaterületeket és automatikusan észleli a szabálytalanságokat és anomáliákat. A felmerülő szabálytalanságok esetén a pénztárgép megjeleníti a megfelelő üzenetet. A hatékonyan működő pénztárgép nem jelez RAM területtel kapcsolatos hibákat, erős elektromágneses mezők hatása (közeli villámlások, elektromos szikrák vagy erős rádiófrekvencia zavarások) azonban bizonyos esetekben torzítást, RAM hibákat továbbá belső zavarokat okozhatnak. A pénztárgép memória leválasztása vagy memóriát elem lemerülése is okozhat hibákat. Ilyen esetekben a megfelelő üzenet fog megjelenni, a „C” billentyű megnyomásával automatikusan reset-eljük a hibás memóriaterületeket és beállítjuk az alapértelmezett értékeket.

A pénztárgép nem igényel kezdeti „resetelést” a programozási folyamatok elindítása előtt, a gyártó viszont a megfelelő indításhoz szükséges funkcióhoz hozzáférést biztosít a szerviznek.

A resetelés a pénztárgép menüben való megfelelő pozíciók kiválasztása után történik. Ha be van állítva adminisztrátori jelszó, akkor először (az üzenet után) azt kell rögzíteni.

Funkciók beállítása a menüben:

...

5. Szerviz

...

5.2 Beállítások

...

5.2.7. Visszaállítás

5.2.7.1 Adat

1. RAM w/o nélkül (cikkek nélkül)

2. RAM

3. Eladás
4. Adminisztrátor jelszó
5. Konfigurációs adat beállítása
6. Cikktörzs
7. Rekord törzs törlése
8. Kód törzs törlése

(!) A pénztárgép teljes körű beállítását csak a gyártó hajthatja végre. A szerviz a pénztárgépet csak gyakorló módban reset-elheti, állíthatja vissza gyári beállításokra.

1. Visszaállítás nem-adóügyi módban (gyakorló) módban:
Következő funkciók (5.2.7.1.1-től 5.2.7.1.8-ig) az „OK” billentyűvel való megerősítéssel állítja vissza a megfelelő memória területeket.
2. Visszaállítás adóügyi módban (csak a gyártó által meghatalmazott szervizeknek):
Ha az adóügyi módban próbáljuk elindítani a resetelés funkciót, a „**KAPCSOLJON SZERVIZ MÓDBA**” üzenet jelenik meg. Ezt követően nyomja meg S1 gombot vagy a billentyűzet alatti szerviz pint, ezzel elindítva a resetelési folyamatot.
Az **5.2.7.1.2. RAM** funkció esetében – az egész RAM memória területe kerül reset-elésre és a pénztárgép alapértelmezett konfigurációja töltődik be. Az adóügyi módban a „**KAPCSOLJON GYÁRTÓ MÓDBA**” üzenet jelenik meg. Ezt követően a gyártó kulcsát kell csatlakoztatni és az S1 szerviz gombot vagy a billentyűzet alatti szerviz pint kell megnyomni, ezzel elindítva a reset-elési folyamatot.
3. Reset-elés gyártó módban.
A gyártó módban történő visszaállítást a gyártó kulcs COM1 portba való csatlakoztatása mellett lehetséges. A gyártó kulcs csatlakoztatása során nyomja meg az S1 szerviz gombot és kapcsolja be a pénztárgépet – az S1 gombot tartva nyomva. A kijelzőn a „**GYÁRTÓ MÓD**” üzenet jelenik meg. Az S1 gombot csak a „**BIOS 1. Verzióra vonatkozó információk**” kijelzőn való megjelenése után engedje el.

4. RAM és FLASH hard reset
5. RAM hard reset
6. FLASH hard reset
7. BIOS konfiguráció hard reset
8. Az egész pénztárgép hard reset-elése (RAM, FLASH and BIOS konfiguráció)

A kiválasztott memóriaterület visszaállítása a megfelelő funkció kiválasztásával történik. A visszaállítás befejezése után a pénztárgép automatikusan kikapcsol.

7.6 Megszemélyesítés

A Sento pénztárgép a legyártása után gyakorló módban működik. A gyakorló módban nem lehet nyomtatni pénzügyi bizonylatokat és napi zárásokat (napi jelentéseket), valamint nap nyitási bizonylatokat.

A megszemélyesítés megkezdése előtt megfelelő hardver rendszerre vonatkozó adatokat kell rögzíteni a NAV szerverén. A Sento pénztárgépet GSM hálózatra kell csatlakozni a külső antenna segítségével.

Az áramellátás csatlakoztatása után az AEE automatikusan kezd működni. Az indítási folyamat – összes fontos komponensek ellenőrzése mellett – 15-20 másodpercig tarthat.

Ha az információs diódák világítanak, ahogy az alábbi képen látható, az eszköz készen áll a NAV szerverével való kommunikációra.



A szervizes vagy a meghatalmazott személy szerviz menüben található 522 funkció alkalmazásával elindítja a megszemélyesítést. Az első lépés az egy betűből és 8 számjegyből álló AP szám beállítása. Amikor biztosak vagyunk abban, hogy az AP szám helyesen van beállítva, a következő lépésként az üzembehelyezési kódot kell beprogramozni. Helytelenül beprogramozott üzembehelyezési kód vagy helytelen AP szám hibás megszemélyesítést eredményez.

A megszemélyesítés utolsó lépésként a NAV szerverén tárolt szerviz igazolványszámot kell beállítani. A megszemélyesítési folyamat az összes adat helyes bevitele és a megszemélyesítésre vonatkozó kérdések megválaszolása után kezdődik. Az adatok a NAV szerver adataival kerülnek összehasonlításra.

A megszemélyesítésre vonatkozó információkat a kijelzőn lehet megtekinteni. A Sento+AEE a NAV szerverére csatlakoznak, ez 1-5 percet vehet igénybe, a GSM hálózat és szerver leterheltségétől függően.

A sikeres megszemélyesítés esetén a Sento beprogramozza és kinyomtatja az aktuális áfa kulcsokat és a fejléc tartalmát. Az összes gyakorló módban nyomtatott kérdőjel eltávolítása után a Sento készen áll az értékesítési adatok rögzítésére.

A megszemélyesítéssel kapcsolatos problémák esetén a szervizes először az AEE információban található 595 funkciót ellenőrizze.

A kijelzőn a GSM térerő szintje (RX Level-ként leírva), valamint az AEE aktuális státuszát leíró AEE állapot tekinthető meg. A megszemélyesítés előtt a státus értéke „99”. Valamint ellenőrizhető az AEE-be telepített, modem azonosítását szolgáló IMEI szám.

A megszemélyesítés folyamat egyirányú, következésképpen a már sikeresen végrehajtott megszemélyesítés nem lehet kitörölni vagy eltávolítani.

7.7 Időszinkronizálás

A helyes idő- és dátumértékek a legfontosabb beállítások közé tartoznak. Az idő minden nyugtán látható, az időbélyeg összefüggésben áll a elektronikus bizonylatmásolatokkal és a belső adatszerkezettel is. Ha az adóügyi rendszer helyesen együttműködik a GSM hálózattal, az idő a GSM hálózat idejével lesz szinkronizálva. Az első csatlakozás alatt az AEE beolvassa a GSM hálózat idejét és az aktuális időértéket küldi el a Sento felé.

A Sento pénztárgép saját belső, tartalékelemmel felszerelt órával rendelkezik. Ha a GSM-ről küldött idő eltér a belső óra idejétől, a GSM érték automatikusan be lesz állítva. Ha egy napnál nagyobb eltérés van a dátumok között, használói megerősítés szükséges, ezzel megelőzzük azt, hogy a rendszer helytelen dátumot kapjon a GSM hálózatról. Ez szigorú követelménynek számít, ugyanis a dátum nem lehet korábbi, mint az utolsó elektronikus bizonylatmásolatban található dátum.

Abban az esetben, ha gyenge a térerő vagy a GSM hálózattal kapcsolatos problémák lehetetlenné teszik az idő GSM hálózatról való kiolvasását, az AEE elküldi az idővel kapcsolatos problémák státuszát és a Sento részére és a belső órájáról olvassa ki az időt. A belső óra szerinti idő el lesz küldve az AEE részére, így kötelező időnek tekinthető a rendszer számára. Az aktuális beállítást az utolsó napi zárás dátuma szerint kontrolláljuk az időszinkronizálás alatt.

7.8 Áfa kulcs változások

A normál módban történő munka alatt a felhasználó nem cserélhet vagy módosíthat áfa kulcs értékeket. Az áfa kulcs értékek beprogramozását és módosítását csak a NAV szervere hajthatja végre. Az első adókulcsok a megszemélyesítés után kerülnek beprogramozásra. Az adókulcsok módosítási és beprogramozási idejére vonatkozó információk automatikusan nyomtatásra kerülnek a módosítás folyamán.

A Sento pénztárgép egy GSM lefedettség nélküli helyen üzemeltetése esetén egyedi mentesített módot kell elindítani. A pénztárgép ebben a módban GSM jel nélkül üzemel, így a használó más módon köteles jelenteni az értékesítéssel kapcsolatos adatokat.

A szervizesnek kizárólag a egyedi mentesített módban van lehetősége saját kezűleg beprogramozni az adókulcsokat.

Az Áfa kulcsokat elővigyázatosan kell beprogramozni. A pénztárgép a beprogramozott kulcsok szerint számítja ki a mindenkori Áfa-t. Az árucikkek egyedi kulcsait a Pénzügyminisztérium határozza meg.

A Sento pénztárgép lehetővé teszi 5 áfa kulcs beprogramozását (A,B,C,D,E,) az összes 0% és 98% közötti értékre. Az áfa kulcsokat csak a napi jelentés resetelése (2.1. menü) után lehet változtatni. Az összes ilyen változtatás a pénztárgép memóriájában kerül mentésre. Ez a bejegyzés a változtatás részletes dátumát és idejét tartalmazza.

Áfa kulcsokat a pénztárgép adóügyi módban működése alatt 30-szor lehet módosítani. A 31. Áfa kulcs módosításának kísérlete során pénztárgép hibüzenetet küld.

A pénztárgép nem engedi a régebben beprogramozott áfa kulcsokkal azonos kulcsok beprogramozását – ezzel megelőzi a felesleges rögzítések pénztárgép memóriába való bekerülését.

Az Áfa kulcsok beprogramozásához [43] **Adókulcsok** funkciót válassza ki és erősítse meg OK billentyűvel – Ezzel belépett az Áfa kulcsok programozási módjába. Ezt követően pénztárgép az aktivációs módra vonatkozó kérdést teszi fel:

1. Aktivációs dátum nélkül

2. Aktivációs dátummal

3. Az első opció kiválasztása után (**Aktivációs dátum nélkül**), az első kulccsal kapcsolatos információ jelenik meg a kijelzőn: *Az A kulcs:*

Az aktuálisan beprogramozott kulcs értékre vonatkozó információ az alsó vonalon tekinthető meg. A kulcs megfelelő értékét az alfanumerikus billentyűk, valamint a tizedes jegy billentyű alkalmazásával programozza be (a kulcs értékét két tizedessel lehet beprogramozni).

A megfelelő értéket (típus) az OK billentyű megnyomásával erősítse meg. Ezt követően automatikusan a következő kulcshoz lép. Az összes további kulcsot ugyanolyan módon programozza be. Ha vissza akar lépni az előbbi kulcshoz, nyomja meg a nyílbillentyűt. Az összes kulcs beprogramozása és OK billentyű megnyomása után a következő parancs jelenik meg: *El akarja menteni az Áfa kulcsokat?:*

Ha nem akarja elmenteni a kulcsokat, nyomja meg a C billentyűt, ellenkező esetben a kulcsok beprogramozását OK billentyű megnyomásával erősítse meg – a következő kérdés jelenik meg: *A dátum: helyes?:*

Ha az eszköz helyes dátumot mutat, ezt a billentyű megnyomásával erősítse meg. A következő üzenet jelenik meg: *Kérjük, várjon...* és a kulcsok nemsokára beprogramozásra kerülnek (a pénztárgép memóriájába rögzítve lesznek). A pénztárgép a kulcsok változásáról (beprogramozásáról) megerősítő bizonylatot nyomtat ki.

Ha az eszköz hibás dátumot mutat, abba kell hagynia a programozást a C billentyű megnyomásával és azonnal programozza be a helyes dátumot.

7.9 Fejléc módosítás

Az adókulcsokhoz hasonlóan a fejléceket is a normál módban történő munka alatt csak a NAV szervere programozhatja be a GSM hálózaton keresztül. Az első fejléc a megszemélyesítés során kerül beprogramozásra. A fejléc beprogramozására vonatkozó információ automatikusan ki lesz nyomtatva.

A szervizesnek kizárólag a mentesített módban van lehetősége saját kezűleg beprogramozni a fejléceket. A fejléc összes sorát a menüben található **[421] Fejléc nyomtatás** pontban lehet beprogramozni. A fejléc az összes pénztárgép bizonylatán meg fog jelenni. A fejlécben a következő használati adatoknak kell szerepelniük: cég neve, cég székhelye, pénztárgép üzemeltetésének címe, adószám.

7.10 A szabad adathely kezelése

A Sento ellenőrzi az AEE-ben lévő szabad adathelyet. Minden egyes INF sor az AEE SD kártyájának aktuális kapacitását tartalmazza. Amikor az szabad hely az SD kártyán a 10%-hoz közeledik, erre vonatkozó információ a kezelői kijelzőn fog megjelenni.

7.11 A szervizblokkolás dátumának beállítása

A pénztárgép lehetőséget ad a szerviz ellenőrzés és szervizblokkolás dátumának beállítására. A menü funkciói:

...

5. Szerviz

...

5.2 Beállítások

...

5.2.3 Ellenőrzési időpont

5.2.4 A blokkolás dátuma

5.2.5 Blokkolás KI (A blokkolt állapot feloldásának dátuma)

Az „**Ellenőrzés időpont**” funkció kiválasztását követően külön-külön írja be „Az ellenőrzés dátumát” nn-hh-éééé formátumban, valamint a szerviz telefonszámát, amely a pénztárgép ellenőrzéséről szóló üzenettel együtt megjelenik. A beprogramozott napon az eszköz bekapcsolása és az ellenőrzés befejezését követően a pénztárgép „**Kötelező ellenőrzés – hívja a szervizt**” üzenetet mutatja, a „C” billentyűvel való megerősítés után pedig „**Hívja a következő számot:**

(**beprogramozott telefonszám**)” üzenet jelenik meg. A megerősítést követően a pénztárgép az értékesítési módban kezd üzemelni.

„**A blokkolás dátum**” beállítása hasonló módon történik. Először állítsa be a szerviz telefonszámát, ezt követően a blokkolás dátumát nn-hh-éééé formátumban és a blokkolás feloldásánál alkalmazott jelszót. A jelszó bevitelét követően a következő üzenet jelenik meg: „**A blokkolás beállítása? OK-Igen C-Nem,**” Az OK billentyű megnyomásával történt megerősítés után a blokkolás „**Blokkolás be van állítva**” üzenettel lesz megerősítve. A beprogramozott blokkolás dátumát követően a pénztárgép bekapcsolásánál és a kezdeti vizsgálat után a „**Szervizblokkolás!**” üzenet jelenik meg, a „C” billentyűvel történő megerősítés után pedig „**Írja be a jelszót**” üzenet jelenik meg. pénztárgép várja a szervizblokkolás beprogramozásánál megadott helyes jelszót. A hibás jelszó esetén „**Hibás jelszó**” üzenet jelenik meg, a „C” billentyűvel történő megerősítés pedig „**Hívja a következő számot...**” üzenet és a pénztárgép „**Szervizblokkolás**” üzenetre tér vissza. A helyes jelszó megadása nélkül lehetetlen a pénztárgép beindítása. A helyes jelszó megadása esetén „**Blokkolás feloldva**” üzenet jelenik meg és a pénztárgép az értékesítési módban kezd üzemelni.

A blokkolást már korábban is fel lehet oldani a „**Blokkolás feloldása**” funkció alkalmazásával. A funkció kiválasztását követően írja be a jelszót (ami a blokkolás beállításánál volt megadva). A helyes jelszó esetén a blokkolás feloldását „**Blokkolás feloldva**” üzenet erősíti meg.

7.12 Elektronikus Bizonylatmásolat

A Sento pénztárgép néhány Elektronikus Bizonylatmásolat működésével kapcsolatos szerviz funkcióval rendelkezik. A menüben található funkciókhoz való hozzáférés:

...

5. Szerviz

5.3. Funkciók

5.3.2. Kártya formázás

- **Kártya formázás** – Az üres kártyák formázása (szervizeknek és gyártónak). Ha a kártyák nem üresek, a pénztárgép nem engedi a formázásukat.

7.13 Automatikus tesztelési folyamatok

A pénztárgép az alapvető elemek diagnosztikáját teszi lehetővé automatikus tesztek formájában. A tesztelési funkciók a menüben találhatóak:

...

5. Szerviz

5.1. Tesztek

5.1.1. Technikai kiszolgálás

5.1.2. Minden

5.1.3. Egyenként

5.1.4. Sorozatszám

1. **ROM** memória teszt (firmware memória). A memóriában lévő kiszámított ellenőrző összeg a ROM-ban rögzített értékkel kerül összehasonlításra. A nem megfelelő esetén ellenőrző összeg a program memória hibájáról szóló információ kerül kinyomtatásra, ellenkező esetben pedig a tesztek sikeres elvégzéséről szóló információ lesz kinyomtatva.
2. **RAM** memória teszt. (FIGYELEM! Ha a pénztárgép már rendelkezik adóügyi móddal, nem kell elvégezni a RAM tesztet).
3. **FLASH** memória teszt.
4. **Billentyűzet** teszt. Az alkalmazott billentyűk szimbólumai a kijelzőn megjelennek.
5. **Eladó kijelző** teszt. Az egész kijelző el van homályosítva. A teszt helyességét a billentyűzetről kell megerősíteni. (OK-helyes; C-helytelen).

6. **Vevő kijelző** teszt. Először ellenőrizzük a kijelző jelenlétét, ezt követően elhomályosítjuk a kijelzőt. A teszt helyességét a billentyűzetről kell megerősíteni. (OK-helyes; C-helytelen).
7. ***Flash memória** teszt. A teszt adatok rögzítését és kiolvasását végezzük el a lefoglalt memória területen. Ha a memória már tartalmazza a teszt adatait, akkor csak a kiolvasás tesztet végezzük el.
8. **Óra** teszt (RTC). Az óra működését ellenőrizzük, tehát azt, hogy változnak-e a másodpercek. Ezt követően az órát beállítjuk egy bizonyos dátumra és ki olvassuk azt, annak érdekében, hogy ellenőrizhessük a programozás helyességét.
9. **Nyomtató** teszt. Az összes karakter különböző méretekben kerül kinyomtatásra, továbbá és az AP jel, fej hőmérséklet, és a sötét mezők különböző árnyalatokban kerülnek kinyomtatásra.
10. **Papír érzékelő** teszt. A nyomtatóban lévő, a papír jelenlétét érzékelő szenzor működését tesztelik. A teszt elvégzéséhez nyissa ki a papírtálca fedelét, először távolítsa el a hőfejben lévő papírt, azután pedig helyezze vissza a fedelet.
11. **Hangszóró** teszt. A berregő különböző hangerejű sípolások sorozatát generálja. A kijelzőn a hangerő bizonyos szintjével megegyező számok találhatók. A teszt helyességét a billentyűzetről kell megerősíteni. (OK-helyes; C-helytelen).
12. **Kijelző fény** teszt. A pénztáros és vevőkijelző háttérvilágítása és annak villogása lesz tesztelve. A teszt helyességét a billentyűzetről kell megerősíteni. (OK-helyes; C-helytelen).
13. **Fiók** teszt. A tesztet a csatlakozott fiók mellett kell elvégezni. A fiók magától kell, hogy nyitódjon. A teszt helyességét a billentyűzetről kell megerősíteni. (OK-helyes; C-helytelen).
14. ***Flash memória 2.**
15. **COM1** kommunikációs port jumper teszt. A tesztelési folyamat a tesztelni kívánt kommunikáció portra való tesztjumper ráillesztését (hurok jel Rx/Tx, RTS/CTS) és az OK billentyűvel történő megerősítést követel.
19. **LED dióda** teszt. A teszt során a dióda villog. A dióda villogását OK billentyűvel erősítjük meg.
20. **USB host** teszt. Az USB port megfelelő működését tesztelik. Helyezze be a külső USB eszközt – pl. pendrive-ot az USB csatlakozóba.
21. **RAM elem** teszt. A RAM memóriát tápláló elem státusa, valamint RTC kerülnek tesztelésre.
22. **Szerviz gomb**
24. **Külső SD kártya** memória teszt. a kártya helyes működését és a külső SD kártya memória foglalatát tesztelik. A kártyát (a kijelzőn megjelenített üzenet szerint) először el kell távolítani, majd visszahelyezni az foglalatba.

A tesztsorozatot vagy a külön tesztek elvégzését követően az eredmények kinyomtatódnak.

7.14 Működés és az akkumulátor használata

A Sento pénztárgép alkalmas a karbantartásmentes 6V/3 Ah akkumulátorral történő áramellátásra. Annak érdekében, hogy az akkumulátorok hosszú élettartamúak legyenek, a felhasználó a következő utasításokat kell, hogy betartsa. Ezek különösen azon eszközök esetében fontosak, amelyek gyakran használnak akkumulátort.

A gyártó által átadott eszköz teljesen feltöltött akkumulátorral rendelkezik, ezzel szemben a szállítás és a tárolás alatt az akkumulátor lassan kezd lemerülni. A külső adapter hozzacsatolását és az elektromos hálózatra történő csatlakozását követően elkezdődik az akkumulátor töltése. Az akkumulátor 8 órán belül teljesen feltöltődik.

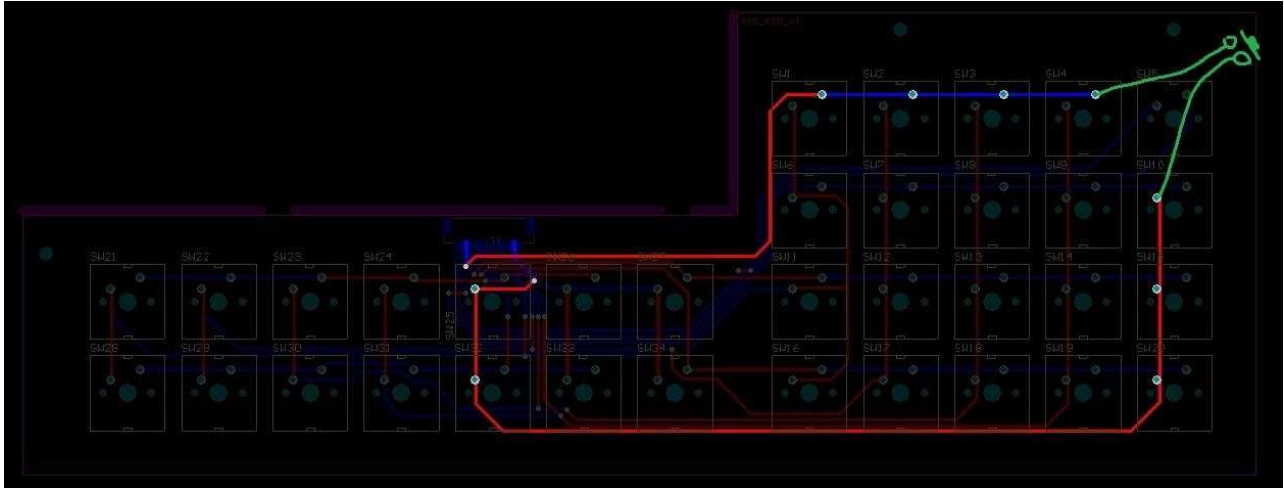
Az akkumulátor lemerülése esetén igyekezzen minél előbb feltölteni az akkumulátort (az adaptert legalább 12 órán belül csatlakoztassa az elektromos hálózatra), ugyanis ha az akkumulátort hosszabb időn át nem töltjük fel, az visszafordíthatatlan károsodásához és a kapacitása jelentős csökkenéséhez vezethet. A tárolt pénztárgépek esetén az akkumulátort három hónapként töltsen fel úgy, hogy az adapter legalább 12 óráig legyen csatlakoztatva a hálózatra. Az

akkumulátor töltése a pénztárgép bekapcsolása nélkül, a külső áramra való csatlakozásával történik.

FIGYELEM!!!

Az akkumulátor egy fogyó eszköz és nem vonatkozik rá a garancia. A belső akkumulátor élettartama az eszköz üzemeltetésétől és a tárolási feltételektől függ. Az alacsony hőmérséklet jelentősen csökkenti az akkumulátor teljesítményét és élettartamát.

7.15 Gyártói módba (szerviz módba) való belépés



A billentyűzet hátsó oldalán a gombok forrasztási felén, a képen látható pineket kell rövidre zárni, így elindítani a pénztárgépet. A sikeres indítás után, a kijelző alján, fehér háttéren a „Gyártói mód” felirat jelenik meg.

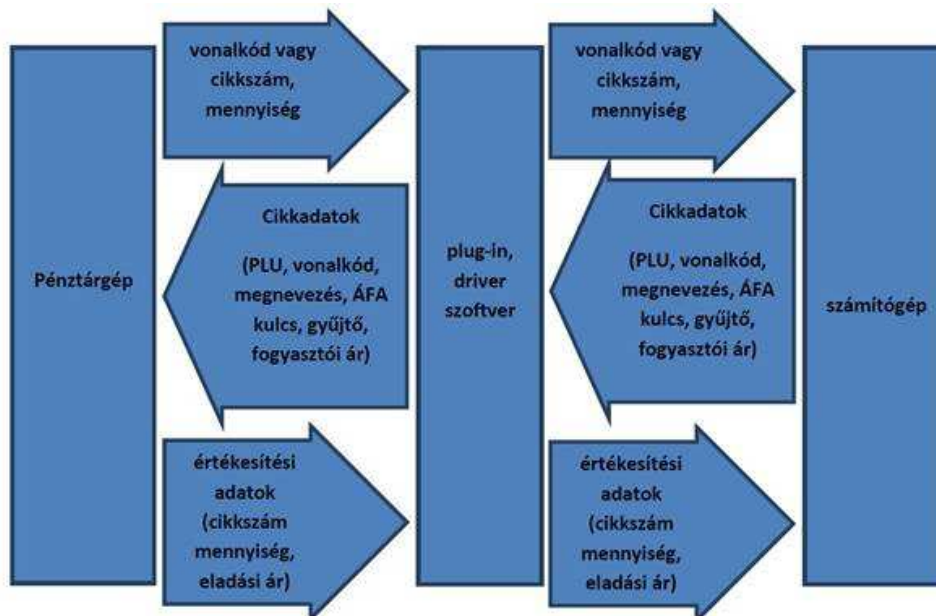
7.16 MICRA SENTO nyitott PLU-s üzemmód

A Micra Sento típusú pénztárgép a készletkezelő szoftverrel oly módon működik együtt, hogy a pénztárgéphez csatlakoztatott vonalkód olvasó segítségével beolvassa a termék vonalkódját. Ezt a driver elküldi a háttérrendszernek és ez alapján, adatokat kér le a számítógépről. A kapott adatok alapján tárolja le az AEE-be, és nyomtatja ki a tételt. A bizonylat lezárásakor a pénztárgép az értékesítési adatokat elküldi a háttérrendszernek.

A pénztárgép és a háttérrendszer közötti kommunikáció a gyártói driveren keresztül történik.

Amennyiben a pénztárgép indulásakor a háttérkiszolgálást ellátó számítógépes infrastruktúra nem áll rendelkezésre, akkor a pénztárgép a hagyományos PLU módba tér át.

Minden pénztárgépes műveletet (napnyitás, napzárás, nyugta indítása, lezárása, stb.) a pénztárgépen történik. A számítógép nem küld adatokat a pénztárgépnek és semmilyen módon nem vezérli azt. Így a pénztárgép megvalósítja a nyitott PLU-s üzemmódot.



8 Menüstruktúra – rövid magyarázattal

1. Funkciók

1.1 Felhasználó

- 1.1.1 Bejelentkezés → A felhasználók közül, listából választhatunk
- 1.1.2 Jelszó módosítása → Amennyiben a felhasználónál rendelt hozzá jelszó, itt megváltoztathatja
- 1.1.3 NAPNYITÁS → Itt is megnyithatja a napot

1.2 Kézpénz

- 1.2.1 Pénz be → Bevételek kívüli pénz bevét a kasszába
- 1.2.2 Pénz ki → Pénz kivét a kasszából
 - Adja meg a kivenni kíván összeget
 - Megjegyzést írhat a pénz kivételhez
 - Kiválaszthatja a kivét fizetőeszközét
- 1.2.3 A hozzá kapcsolt fiókot nyithatja ki vele

1.3 Kommunikáció

- 1.3.1 Modem
 - 1.3.1.1 Inicializálás
 - 1.3.1.2 Kapcsolódás
 - 1.3.1.3 Szétkapcsolva

9 Üzenetlista

9.1 A pénztárgép által jelentett üzenetlista

A pénztárgép által megjelenített hibaiüzeneteket a következő kategóriákba lehet sorolni:

- - Gyakori hibák – az ezekkel kapcsolatos üzenetek a pénztáros kijelzőjén jelennek meg, illetve 5 rövid sípolás hallatszik. Az üzenet kitörléséhez nyomja meg a "C" gombot.
- - Komoly hibák – az üzenet megjelenítése és az 5 rövid sípolás után a pénztárgép kikapcsol/leáll. A pénztárgép működtetése csak az áramról való lekapcsolása és visszakapcsolása után lehetséges.

Az alábbi táblázatban a komoly hibákat "F" betűvel (fatal) jelöltük a hiba számának oszlopában.

A pénztárgép LCD kijelzőjén megjelenő üzenet	A hiba jelentése	Javasolt javítási tevékenységek
A szám a megengedett értéken felül van	A betáplált számérték a megengedett értéken felül van.	Tápláljon be adatokat a megengedett érték tartományon belül
A karakter nem szám	Nem számjegy lett betáplálva egy olyan mezőbe ahol csak számjegyek elfogadhatóak.	Írjon be megfelelő karaktert
Érvénytelen karakter	Érvénytelen karakter lett betáplálva a szerkesztési mezőbe	Írjon be megfelelő karaktert
A pénztárgép adóügyi üzemmódban van	A funkció, amit megpróbált használni, csak a nem adóügyi üzemmódban érhető el.	Lépjen ki
A szám a megengedett értéken felül van	A betáplált számérték a megengedett értéken felül van.	Tápláljon be számértéket a megengedett érték tartományon belül
Érvénytelen EAN kód	Az EAN kód érvénytelen (az irányító összege érvénytelen)	Tápláljon be érvényes kódot, vagy lépjen ki
Érvénytelen Áfa kulcs	Érvénytelen Áfa kulcs	Tápláljon be érvényes Áfa kulcsot
Érvénytelen összeg pontosság	Érvénytelen mennyiség pontosság (a csomagoláshoz és csomagolt árukhoz 0 tizedes jeggyel kell egyenlőnek lennie)	Tápláljon be érvényes mennyiség pontosságot
Érvénytelen dátum vagy idő	Érvénytelen dátum, vagy idő lett betáplálva	Állítsa be a dátumot/időt
Nem megfelelő átvitel típus	Az adatátvitel helytelen eszköz állapotban történt	Lépjen ki a menüből, menjen a pénztárgép programozási módba
Belső hiba	Belső hiba...	Belső hiba – hívja a Szervizt, vagy a Gyártót
Nem visszaállító összegzések	A napi értékesítés nem visszaállító pénzügyi összegzései. A funkció, melyet megpróbált elérni, csak a napi jelentés után hozzáférhető.	
Túl sok Áfa kulcs változtatás	A pénztárgép maximálisan 30 Áfa kulcs változtatást engedélyez	Cserélje ki a pénztárgép memóriát, vagy lépjen ki a műveletből
Helytelen működési mód ehhez a művelethez	Az eszköz nem megfelelő állapotban van ennek a műveletnek az elvégzéséhez	Lépjen ki
Nem megfelelő művelet típus	Ismeretlen feladat típusú csomagot küldtek az eszköznek.	Ellenőrizze a használati utasításban, hogy az eszköz támogatja-e ezt a funkciót
Túl nagy összeg/szám	Túl magas számérték	Tápláljon be érvényes számértéket
Érvénytelen bejegyzés a pénztárgép memóriában	A pénztárgép memóriába való bejegyzés sikertelen. Ha megpróbálja, újra sikerülhet. Ha a hibajelzés folytatódik, hívja a szervizt.	
Nincs papír	Papír hiány, vagy a fej emelőkarja fel van emelve. Cseréljen papírt, vagy eressze le a fej emelőkarját.	
Betelt az árucikk adatbázis	Az árucikk adatbázis belet – nem lehetséges a következő árucikket hozzáadni. Az új árucikk hozzáadásához, ki kell törölni egy másik árucikket az adatbázisból.	
Mérleg hiba	Nincs mérleg vagy hibásan válaszol	Hívja a szervizt
Bankkártya terminál hiba	Nincs bankkártya terminál, vagy érvénytelen válasz a termináltól.	Hívja a szervizt
Modem hiba	Nincs modem vagy a modem hibásan válaszol	Hívja a szervizt
Érvénytelen mértékegység index	Érvénytelen mértékegység index	Válasszon mértékegység indexet az elfogadható tartományból
Tranzakció elutasítva	Bankkártya terminál, (vagy bank) nem fogadta el a hitelkártyás fizetést	Hívja a szervizt
A csatolt termék nem létezik	Ismeretlen PLU kód	Tápláljon be PLU kódot az eszköz adatbázisából
Túl sok csatolt termék	A csatolt termékek mennyisége meghaladja a maximumot (256)	Szabadítson fel helyet a csatolt termék törzsben
Túl sok csomag	A csomagok mennyisége meghaladja a maximumot (32)	Szabadítson fel helyet a csomagtörzsben
Azonos adókulcsok vannak beprogramozva	Megkísérelték az adókulcsok duplikálását	Változtassa meg az adókulcs értéket, vagy lépjen ki a műveletből

Meghatározatlan felhasználói szerep	Felhasználói szerep ismeretlen	Határozza meg a felhasználó szerepét
Lépjen be	Hiba jelent meg a PC-vel való kommunikáció során	Először küldje el a pénztárosok bejelentkezési csomagját
A belépés nem sikerült	A pénztáros nem tud belépni!	
Túl sok kapcsolt kód	A kapcsolt kódok adatbázisa megtelt	Törölje a használhatatlan kapcsolt kódot, vagy lépjen ki a programozásból
Érvénytelen kapcsolt kód	A kapcsolt kód érvénytelen	Tápláljon be érvényes kapcsolt kódot
OK	Nem megfelelő eszköz konfiguráció	Konfigurálja az eszközöket
Az óra nincs beállítva	Az óra nincs beállítva	Állítsa be az órát, ha a hiba gyakran előfordul, cserélje ki az óra elemét
Átviteli hiba	Átviteli hiba egy külső eszköznél	
Érvénytelen paraméter mennyiség	A PC2-n át küldött csomag paraméter mennyisége érvénytelen	
Érvénytelen paraméter	A PC2-n át küldött csomag paraméterei érvénytelenek	
Óra hiba	Óra pontatlanság észlelése. Programozza be az órát.	Programozza be az órát, ha a hiba gyakran előfordul, cserélje ki az elemet.
Pénzügyi modul hiba	Pénztárgép memóriához való hozzáférési hiba	Ha a probléma nem múlik el, hívja a gyártót
Érvénytelen dátum	Érvénytelen (nem létező) dátum lett beírva.	Írjon be érvényes dátumot
Az eladásnak 0-val egyenlőnek kell lennie	Ennek a funkciónak a használata előtt le kell nyomtatni a napi jelentést.	Nyomtasson napi jelentést.
Hiba az I/O működésben	Hiba az I/O működésében. (pl. nyomtatás)	Ha a hiba folytatódik, hívja szervizt.
Idő megváltoztatása nem engedélyezett	Az idő megváltoztatása csak a +/- 1 óra tartományban lehetséges	Alkalmazkodjon a korlátozásokhoz
Érvénytelen PLU mennyiség	Meghaladta a maximális PLU mennyiséget a programozás során	Állítsa a PLU mennyiségét az eszköz adottságaihoz
Nyomatott fejléc hiba	Nyomatott fejléc adat hiba érzékelve – a fejléc törölve lesz. Később újra kell programozni.	
Adóügyi változtatás tilos	Tilos megváltoztatni az adóügyi eszköz adószámát.	Alkalmazkodjon a korlátozásokhoz.
Érvénytelen árucikk mennyiség	Érvénytelen árucikk mennyiség lett betáplálva – túl magas, vagy 0-val egyenlő	Tápláljon be érvényes árucikk mennyiséget
Érvénytelen Áfa kulcs	Inaktív (nem használt) Áfa kulccsal próbált eladni egy árucikket.	Változtassa meg az áru kulcsát, vagy a beprogramozott kulcsot, amely az áruhoz van rendelve.
Érvénytelen árucikk eladási ár	Érvénytelen árral próbált eladni egy árucikket – túl magas, vagy 0-val egyenlő.	Alkalmazkodjon a korlátozásokhoz
Árucikk érték hiba	Érvénytelen árucikk érték – túl magas, vagy 0-val egyenlő.	Alkalmazkodjon a korlátozásokhoz
A nyugta nem lett megkezdve	A nyugta nem lett megkezdve.	Kezdje meg a nyugtát, hogy elvégezze a műveletet
Érvénytelenítés (stornó) műveleti hiba	Helytelen művelet, érvénytelen eladási tétel érvénytelenítése (stornó) – nem lehetséges többet érvényteleníteni, mint amennyi el lett adva.	
Nyugta sor hiba	Meghaladta a nyugta maximális tétel számát.	Alkalmazkodjon a korlátozásokhoz
Érvénytelen pénz ki/pénz be összeg	Érvénytelen (túl magas) összeg lett betáplálva a pénz ki/pénz be műveleteknél	Üsse be a helyes értéket
VÉGÖSSZEG, vagy ÁRENGEDMÉNY összeg hiba	A nyugta teljes értéke érvénytelen	Üsse be a helyes nyugta értéket
Számláló túlsordulás	Az árucikk eladása nem lehetséges, mert a napi eladási számláló túlsordulásához vezetne.	Lépjen ki a műveletről, vagy üssön be érvényes (kiseb) értékeket

Pénz ki összeg hiba	A Pénz ki összeg érvénytelen	Üssön be érvényes (kisebb) összeget
A nyomtató foglalt	A nyomtató foglalt	Várjon a nyomtató felszabadulásáig
Lezáratlan pénztárosi műszakok!	Legalább egy pénztáros nem zárta le a műszakot.	Zárjon le minden pénztárosi műszakot, vagy lépjen ki
Modem már kapcsolódott	Kísérlet történt a modem kapcsolására egy olyan helyzetben, amikor a modem már kapcsolódott állapotban volt.	Lépjen ki, vagy bontsa a modem kapcsolatot és próbálja újra a műveletet
Online puffer szintje túllépte	Az online puffer megállapított szintjét túllépte	Gyűjtsön be online visszaállító eladást
A PP1 átviteli sor túltöltődött	Kísérlet, amely túlsordulást okozna a PP1 port sorában	Hívja fel az eszköz pénztárgéppel együttműködő szoftverének szerzőjét
A PP2 átviteli sor túltöltődött	Kísérlet, amely túlsordulást okozna a PP2 port sorában	Hívja fel az eszköz pénztárgéppel együttműködő szoftverének szerzőjét
A PP3 átviteli sor túltöltődött	Kísérlet, amely túlsordulást okozna a PP3 port sorában	
Az elektronikus másolat rögzítési hibája	Ellenőrizze, hogy a kártya megfelelően van-e az SD aljzatba helyezve	
Az elektronikus másolat hitelesítési hibája	Ellenőrizze, hogy a kártya megfelelően van-e az SD aljzatba helyezve	
A cache memória tele van.	Készítsen napi jelentést!	
Az elektronikus másolat nem lett rögzítve	Ellenőrizze, hogy a memória kártya megfelelően be van-e helyezve!	
Nyomtatási hiba az elektronikus másolatról		Hívja a szervizt
Kártya zárási hiba		Ellenőrizze, hogy a kártya nyitva van-e a kérdéses eszközön, ellenőrizze a memória kártya működésének helyességét.
Kártya nyitási hiba		Ellenőrizze, a memória kártya működésének helyességét
Memória kártya jelszó hiba		Hívja a szervizt
Nincs hozzáférés		Ellenőrizze a jelszó helyességét
Cache memória hiba		Hívja a szervizt
Hiba az Elektronikus Bizonylatmásolat adatbázisában		Indítsa újra (Reset) az eszközt, hívja a szervizt
Hiba az Elektronikus Bizonylatmásolat fájljainak adatbázisában		Indítsa újra (Reset) az eszközt, hívja a szervizt
Idő szolgáltatási hiba		Hívja a szervizt
Idő szolgáltatási hiba a nyugta adatbázisban		Hívja a szervizt
Adatbusz szolgáltatási hiba		Hívja a szervizt
Adatbusz szolgáltatási hiba az útvonal adatbázisban		Hívja a szervizt
Indítási hiba	Hiba a fájl rendszer indításában, egyedi szám rögzítési hiba	Hívja a Gyártót. Nem programozhatja az egyedi számot, ha már be van programozva
A nyugta már elindult	Jogosulatlan művelet kísérlete nyitott nyugta állapotban	Lépjen ki a műveletből
Nincs egyedi szám	A pénztárgép még nem programozta be a NIP számot	Programozza be a NIP számot
Árengedmény hiba		Kísérlet árengedményre, ami nem felel meg a kritériumoknak

Adat hiba		pénztárgép adat művelet közben hiba lépett fel
Nem adóügyi mód		Ez a funkció csak az adóügyi módban érhető el
Nincsenek adókulcsok beprogramozva		Nincsenek Áfa kulcsok programozva az pénztárgépbe – nem lehetséges az eladást lefolytatni.
Pénztárgép memória megtelt		Az pénztárgép memória megtelt. A pénztárgép módot vált „CSAK KÉSZENLÉTI” - nem lesz lehetséges az eladást lefolytatni.
RAM memória hiba	RAM memória sérülés észlelve – a pénztárgép újra fogja indítani magát	Hívja a Gyártót, ha a hiba ismétlődik
Adatbázis hiba	Árucikk adathiba észlelve – az árucikk adatbázis újra lesz indítva.	Hívja a Gyártót, ha a hiba ismétlődik
Nyomatási fejléc hiba		A nyomtatási fejlécben sérülés észlelve
Pénztárosi adat hiba	Pénztárosi adathiba észlelve – a pénztárosi adatbázis újra lesz indítva.	Hívja a Gyártót, ha a hiba ismétlődik
Készpénz állapot hiba		Készpénz állapot adat hiba észlelve – az adatok újra lesznek indítva.
Adat frissítési hiba	Adatváltozások sikertelen rögzítése a pénztárgép memóriájában.	Hívja a Gyártót, ha a hiba ismétlődik
Nincs egyedi szám		Nincs egyedi szám beprogramozva
Nincs pénztárgép memória	Nincs pénztárgép memória a pénztárgéphez kapcsolva, vagy az pénztárgép memória súlyosan sérült – hívja a szervizt.	
Nincs nyomtató		Nincs nyomtató a pénztárgéphez kapcsolva, vagy a nyomtató súlyosan sérült – hívja a szervizt.
Nincs vevőkijelző	Nincs vevőkijelző a pénztárgéphez kapcsolva, vagy a vevőkijelző súlyosan sérült – hívja a szervizt.	
Pénztárgép memória változás		A pénztárgép memória változást észlelt.
Áfa kulcsok már be vannak programozva	Olyan Áfa kulcsokat kísérelt meg beprogramozni, amelyek már megegyeznek a már beprogramozottakkal.	Lépjen ki a műveletből, vagy változtassa meg az Áfa kulcsokat
CSAK OLVASHATÓ mód	CSAK OLVASHATÓ mód. Az a mód, ami az adóügyi mód után következik, beállításra vagy mert az pénztárgép memória megtelik.	Lépjen ki a műveletből, vagy cserélje ki az pénztárgép memóriát
Ismeretlen parancs	Ismeretlen parancs lett kiadva	Lépjen ki a műveletből
Parancs adathiba	Helytelen parancs használat	Lépjen ki a műveletből
Jelentési tartomány hiba	Helytelen jelentési tartomány lett megadva - Pl. a kezdő szám nagyobb, mint a végső	Üsse be a helyes tartományt
Nincs adat ebben a tartományban	Nincs adat megadva a jelentési tartományban.	Változtassa meg a tartományt
A kommunikációs puffer túlsordult	Az adatsor (konzol) túlsordult	Állítsa be a támogató eszköz képességét
Az adóügyi mód nem befejezett		A funkció csak akkor lehetséges, ha az adóügyi mód befejeződött.
Nincs adat az pénztárgép memóriában	Az pénztárgép memóriában tárolt adat megsérült. Ez a hiba súlyos – hívja a szervizt és cseréljen pénztárgép memóriát.	
Meghaladta az pénztárgép memória méretét	Egy bizonyos művelet nem lehetséges, mert meghaladja az pénztárgép memória méretét (pl. 30. próbálkozás az Áfa kulcsok programozására)	
Az utasítás tiltott ebben a módban	Tilos ebben a módban ezt az utasítást kiadni.	Lépjen ki a műveletből

Pénztárgép memória busz hiba	A pénztárgép memória egysége hibát észlelt a pénztárgép memória busz folytonosságában. Ez a hiba súlyos- hívja fel a szervizt. Lehetséges, hogy az pénztárgép memória súlyosan sérült és ki kell cserélni.	
Nincs jogosultsága a művelethez!	A jelenlegi felhasználónak nincs jogosultsága erre a bizonyos funkcióra. Olyan felhasználóként kell bejelentkezni, akinek megvan ez a jogosultsága, vagy több hozzáférést kell adni a jelenlegi felhasználónak. (a felhasználói szabályok megváltoztatása, vagy a jogoké amelyekkel a jelenlegi felhasználó szerepe rendelkezik)	
A tételt nem található!	Nincs a beütemezett kódoknak megfelelő tétel az árucikk adatbázisban.	Programozza be az árukat vagy lépjen ki a műveletből
Ismeretlen árfolyam!	A valuta árfolyam nincs beprogramozva – nem lehetséges a művelet elvégzése.	Állítsa be a valuta árfolyamot vagy lépjen ki a műveletből
A tétel fix áras!	Megpróbálta megváltoztatni egy árucikk árát eladás közben, amely fix áras.	
Túl nagy a kedvezmény mértéke!	A határértéket meghaladó mértékű kedvezmény lett beütemezve.	
Túl magas a felár	A határértéket meghaladó mértékű felár lett beütemezve.	
Túl magas nyugta érték	A nyugta értéke meghaladja a megadott határértéket. Fejezze be a nyugtát.	Változtassa meg a limitet vagy lépjen ki a műveletből
Túl sok a készpénz a pénztárgépben	A készpénz mennyisége a pénztárgépben meghaladja a megadott határértéket. Szükséges a nyugtát befejezni.	Változtassa meg a limitet vagy lépjen ki a műveletből
Adja meg a VÉGÖSSZEGET (OK)	A nyugta befejezése előtt szükséges megnyomni a VÉGÖSSZEG (OK) gombot	Nyomja meg a OK gombot vagy lépjen ki a műveletből
Helytelen adatátviteli típus	Egy bővített csomagot küldtek az eszköznek, ismeretlen paranccsal	Ellenőrizze, hogy az adott eszköz megfelelően működik-e
Adja meg az összeget	A nyugta befejezése előtt be kell írni az ügyféltől kapott összeget	Adja meg a összeget vagy lépjen ki a műveletből
Tilos kézi engedmény	A pénztáros által megadott engedmény érvénytelen. Ez vonatkozhat a felárakra is.	Változtassa meg a beállításokat vagy lépjen ki a műveletből
A listán szereplő engedmény tilos	Nem lehetséges az engedmény kiválasztása a listából, akkor sem, ha be lett programozva (engedmény adás átmeneti blokkolása). Felárakra is vonatkozhat.	Változtassa meg a beállításokat vagy lépjen ki a műveletből
Tilos engedmény	Egyáltalán nem adhat kedvezményt (átmeneti blokkolása). A hiba vonatkozhat felárakra is.	Változtassa meg a beállításokat vagy lépjen ki a műveletből
Tilos művelet	Jelenleg nem hajthat végre műveletet	Lépjen ki a műveletből
Az online buffer megtelt	Nincs hely új adat rögzítésére a nyugta bufferben.	Készítsen egy nyugta reset jelentést a PC segítségével vagy kapcsolja ki az online buffer ellenőrzést.
A vevőkártya nem megfelelő	A vevőkártya nem megfelelő	Adja meg a helyes adatot
A vevőkártya korábban már felhasználták	A kedvezmény már fel lett használva	Lépjen ki a műveletből!
Helytelen hitelkártya szám	Helytelen hitelkártya szám	Adja meg a megfelelő hitelkártya számát
Érvénytelen vevőkártya	A vevőkártya már nem érvényes	Hajtsa végre a műveletet érvényes vevőkártyával
A kedvezmény nem lett beprogramozva	Nem beprogramozott kedvezmény használati kísérlet a kártyáról	Használja a megfelelő kártyát vagy programozza be a kedvezményt a pénztárgépben
A nyugta nem lett megkezdve/elindítva	A művelethez nyitott nyugta szükséges	Lépjen ki a műveletből!
OFPTX tranzakció hiba	Belső eszközhiba	Ha a hiba továbbra is fennáll, hívja a gyártót!

OESEX kivétel hiba	Belső eszközhiba	Ha a hiba továbbra is fennáll, hívja a gyártót!
PTU érték hiba	Rossz értéket adott meg	Javítsa ki az értéket!
Csak az Cikktörzs változása jelentés esetén	A művelethez nyitott PLU törzs változás riport szükséges	Lépjen ki a műveletből
Cikktörzs változása jelentés folyamatban	A művelet nem engedélyezett a nyitott PLU törzs változás riport esetén	Lépjen ki a műveletből
Nem lehet csatlakozni a modemhez	Nem lehet csatlakozni a modemhez	Reset-elje az eszközt és ismétlje meg a műveletet
Nincs kivehető készpénz	Nincs kivehető készpénz	Fizessen be készpénzt a pénztárfiókba
Adjon meg egy vevőkártya	Írja be a vevőkártya számát	Adja meg a vevőkártya számát, mielőtt végre hajtana a műveletet
Csak az áruváltás riport után	A művelethez szükség van a PLU törzs változás riport végrehajtására	Készítsen jelentést a változásokról a PLU törzsben
PC-vel való kommunikáció folyamatban.	PC-vel való kommunikáció alatt nem lehet nyomtatni.	Fejezze be a kommunikációt és ismétlje meg a műveletet
Az árueladás számlálók túlsordultak	Művelet blokkolva, lehet, hogy az eladás számlálók túlsordultak	Készítse el a megfelelő riportot (napi vagy eladás)
Konfigurációs és beállítási hiba	Helytelen adat a nem adóügyi adatok között	Nincs szükség műveletre vagy ismétlődés esetén hívja a gyártót
Adathiba az óránkénti jelentés esetén	Helytelen adat az óránkénti eladások számlálójában	Frissítse a törzset, ismétlődés esetén hívja a gyártót
Nyugta törzs hiba	Helytelen adat a nyugta törzsben	Frissítse a törzset, ismétlődés esetén hívja a gyártót
Árulista törzs hiba	Helytelen adat az árulistában	Frissítse a törzset, ismétlődés esetén hívja a gyártót
Kapcsolt kód törzs hiba	Helytelen adat a kapcsolt kód bázisban	Frissítse a törzset, ismétlődés esetén hívja a gyártót
RAM memória hiba	Memória károsodás észlelve – pénztárgép újraindul	Ismétlődés esetén hívja a gyártót
Pénzfelvétel csak készpénzben	Pénzfelvétel csak készpénzben	Bizonyos műveletek esetén használja a készpénzes fizetést
Nincs áru a nyugtán	A művelethez szükség van tételhez a nyugtán	Lépjen ki a műveletből
A pontosítás tilos!	Az árumennyiség pontosítása tilos	Készítsen értékesítési jelentést.
Nem meghatározott fizetési mód	Ismeretlen fizetési mód	Hívja a szervizt
Adja meg a tétel kódját	A művelethez adja meg a tétel kódját	Írja be az áru kódját
Beállítás módosítás tilos	Nem lehet módosítani az opciókat/beállításokat	Hajtsa végre a képernyőn látható utasítást
Túllépte a fizetési módok maximális mennyiségét	Túllépte a nyugtán található különböző fizetési módok maximális számát	Ne adjon hozzá több fizetési módot
A PP4n átviteli sor túlsordult	Kísérlet, amely túlsordulást okozna a PP4 port sorában	Hívja a pénztárgéphez kapcsolódó szoftver gyártóját
A PP5n átviteli sor túlsordult	Kísérlet, amely túlsordulást okozna a PP5 port sorában	Hívja a pénztárgéphez kapcsolódó szoftver gyártóját
Elektronikus Bizonylatmásolat hitelesítési hiba	A hitelesítési folyamat hibával végződött	Hívja a szervizt!
Memória kártya formázási hiba	Sikertelen memória kártya formázási kísérlet	Győződjön meg róla, hogy a kártya megfelelően működik és nem sérült
Hozzáférési hiba a belső memória kártyához	Kommunikációs hiba a micro SD memória kártyával	Hívja a szervizt!
Belső elektronikus másolat hitelesítési hiba	Biztonsági másolat (backup) hitelesítési hiba	Készítse el ismét a napi jelentést

Nincs memória kártya	Gyártó által nem elismert memória kártya van az eszközben	Cserélje ki a kártyát vagy változtassa meg a megadott kritériumokat
Tartalék másolat állapoti hiba	A tartalék másolat ellenőrző összege inkompatibilis	Erősítse meg az üzenetet – nincs szükség további lépésre
Tartalék másolat aláírási hiba	Biztonsági másolat hitelesítési hiba	Készítse el ismét a napi jelentést
Nem adóügyi kinyomtatási hiba	Ellenőrző összeg adata inkompatibilis	Erősítse meg az üzenetet és lehetőleg programozza újra a jelentést
Rögzítés hitelesítési adat hiba	A rögzítés hitelesítési adat ellenőrző összege inkompatibilis	Erősítse meg az üzenetet – nincs szükség további lépésre
Rögzítés hitelesítési hiba	Az Elektronikus Bizonylatmásolat rögzítés hitelesítése sikertelen volt	Készítse el ismét a napi jelentést
Grafikus fejléc nyomtatási hiba	A grafikus logó adatainak ellenőrző összege inkompatibilis. A grafikus logó reset-elése meg fog történni.	Ha a művelet folyamatban van, programozza be a grafikus logót ismét
A hónap nem lett befejezve	Figyelmeztetés a havi riport elkészítésének szükségességére.	
Nincs Elektronikus Bizonylatmásolat kártya (az üzenet egyfolytában látható a kijelzőn)	A pénztárgép Elektronikus Bizonylatmásolat SD kártya nélkül üzemel (amely nem lett telepítve, vagy nincs megnyitva), az eszköz már csinál napi zárást a kártya nélkül, a második zárás után a nyomtatás blokkolva lesz a kártya behelyezéséig.	Telepítse az Elektronikus Bizonylatmásolat SD kártyát (amennyiben lehetséges)
FLASH memória hiba!	A FLASH memória formátuma inkompatibilis	Hívja a szervizt!
Helytelen dátum!	Az eszköz jelenleg helytelen dátumot mutat	Állítsa be a pontos dátumot!
Helytelen idő!	Az eszköz jelenleg helytelen időt mutat	Állítsa be a pontos időt!
Ez a mező nem lehet üres!	Nem adta meg a megfelelő adatot a mezőben	
Nincs adat!	Nincs a paramétereknek megfelelő adat	Változtassa meg az adatbázist
Nincs memória kártya	A memória kártya nem lett helyesen telepítve	Ellenőrizze, hogy van-e memória kártya az eszközben és be van-e állítva a kártya címkéje
Elektronikus Bizonylatmásolat másolat hiba	Az adatlekérdezés az eszköz belső másolatából sikertelen volt	
Memória kártya telepítési hiba	Hiba az eszközben található memóriakártya elemzése során	Hívja a szervizt!
SD kártya fedél nyitva	A memória kártyához való hozzáférést megakadályozó fedél nyitva van	Telepítse a memória kártyát a megfelelő módon és zárja be a fedelet
Ismeretlen memória kártya	Ismeretlen memória kártya az eszközben, amit az nem tud felismerni	
Zárja le a kártyát	A kártya sérült (és nem sikerült megjavítani) vagy már az Elektronikus Bizonylatmásolat egy új kártyája van megnyitva	Zárja le a mostani kártyát, használjon új kártyát
Vegye ki a kártyát	Az eszköz utasítva lett a memória kártya eltávolítására és arra vár, hogy fizikailag eltávolítódjon a kártya	
Elektronikus Bizonylatmásolat nem lett rögzítve	Nincs Elektronikus Bizonylatmásolat SD kártya az eszközben és 2 napi riportot már készített – további nyomtatás kártya nélkül nem lehetséges	Telepítse az Elektronikus Bizonylatmásolat SD kártyát, utána várja meg, amíg rögzítődnek rajta a kinyomtatások, addig ne dolgozzon SD kártya nélkül
Elektronikus Bizonylatmásolat rögzítés nem lett végrehajtva	A cache memóriában még mindig van adat, ami a memória kártyára való rögzítésre vár.	Telepítse vagy állítsa be a memória kártya címkéjét
Elektronikus Bizonylatmásolat hitelesítési hiba	Az SD kártyán található adatok károsodtak – ki lettek törölve vagy meg lettek változtatva	Várja meg a további utasításokat, attól függően, hogy sikerül-e lekérdezni az adatokat a biztonsági másolatból, vagy megnyitni egy új Elektronikus

		Bizonylatmásolat kártyát. Az Elektronikus Bizonylatmásolat SD kártyán található bármilyen adat kitörlése vagy módosítása szigorúan tilos! A hitelesítési hibára vonatkozó információ a pénztárgép memóriában eltárolódik!!!
Nincs kártya adat!	Olyan adatterjedelem került behelyezésre, amely nincs a memória kártyán	Változtassa meg az adatterjedelmet
Összes sérült fájl javítása?	A pénztárgép program lehetőséget lát az Elektronikus Bizonylatmásolat fájl visszanyeréséhez	
Összes sérült fájl javítása?	A pénztárgép program lehetőséget lát az Elektronikus Bizonylatmásolat fájl kijavításához	
Adat visszanyerési hiba	Az Elektronikus Bizonylatmásolat adatainak kijavítása nem sikerült	Hívja a pénztárgép szervizt!
Nyugta befejezése vagy kinullázása	Folytatáshoz kövesse az utasításokat	Hívja a pénztárgép szervizt!
Cache memória hitelesítési hiba	Hiba a cache memória hitelesítése során	
Cache memória hitelesítés	Cache memória hitelesítés folyamatban	
Memória kártya formázva	Ismeretlen fájl formátum a kártyán	Hívja a pénztárgép szervizt!
Formázási hiba	A kártyát nem lehet formázni	Ellenőrizze, hogy a memória kártya megfelelően működik-e!
A kártya nevét nem sikerült beállítani	A kártya nevének beállítása sikertelen volt	Ellenőrizze, hogy a memória kártya megfelelően működik-e!
Nincs címkéje a memória kártyának	A memória kártyának nincs címkéje	Nyissa meg az Elektronikus Bizonylatmásolat kártyát, amennyiben ez egy elektronikus másolat
Hiányzik a memória kártya címkéje	A kártya nem lett megnyitva az eszközben az Elektronikus Bizonylatmásolat rögzítéshez	Nyissa meg az Elektronikus Bizonylatmásolat kártyát, amennyiben ez egy elektronikus másolat
Túllépte a memória kártyák max. számát	Túllépte a memória kártyák max. számát	Hívja a pénztárgép szervizt!
Címke beállítási hiba	A memória kártya megnyitási művelet sikertelen volt	Ellenőrizze, hogy a memória kártya megfelelően működik-e!
Helytelen kártya eltávolítás	Az SD kártyát nem a menüből elérhető megfelelő művelettel távolították el.	Így nem szabad az SD kártyát eltávolítani – lásd: Az SD kártya eltávolítás helyes módja!!! Az eszköz rögzítette a felhasználó által végrehajtott ilyen helytelen műveletet!!!
Helytelen kártya eltávolítás észlelve	A felhasználó az SD kártyát nem a menüből elérhető megfelelő művelettel távolította el.	A memóriakártya eltávolításához használja a menüből elérhető műveleteket
Nincs hely a memória kártyán	Nincs hely a memória kártyán	Zárja le a memória kártyát és helyezzen be egy újat!
Nincs hely az SD kártyán	Nincs hely a memória kártya biztonsági másolatán (backup-ján)	Hívja a pénztárgép szervizt!
Nincs elég hely a memóriakártyán	A memóriakártya hamarosan betelik	Készüljön fel az Elektronikus Bizonylatmásolat memória kártyájának cseréjére
Nincs elég hely az SD kártyán	A memóriakártya hamarosan betelik	
Kártya eltávolítási hiba	Az SD kártya nem a Menü-ből elérhető megfelelő művelettel történt eltávolításra	Így nem szabad az SD kártyát eltávolítani – lásd: Az SD kártya eltávolítás helyes módja!!! Az eszköz

		rögzítette a felhasználó által végrehajtott ilyen helytelen műveletet!!!
A kártya nem található a helyén	A kártya nem volt megtalálható a pénztárgép adatbázisban	
A kártya már le van zárva	Megpróbálta újra lezárni az Elektronikus Bizonylatmásolat már lezárt memória kártyáját	
Hozzáférési hiba a belső SD kártyához	A belső memória kártya nem működik rendesen, vagy nincs telepítve	Hívja a pénztárgép szervizt!
A belső SD kártya nincs formázva!	A belső memória kártya nem lett formázva!	Hívja a pénztárgép szervizt!
Id.txt mező hiba	Hiba a memóriakártya címke elemzése közben	Hívja a pénztárgép szervizt!
Kártya tisztítás hiba	Memóriakártya formázási hiba	Ellenőrizze, hogy a memória kártya megfelelően működik-e!
Hiba a kártyazár feloldása során	A memóriakártya-zár feloldása nem sikerült	Ellenőrizze, hogy a memória kártya megfelelően működik-e!
Történeti adat hiba	Az Elektronikus Bizonylatmásolat történeti adatainak betöltése nem sikerült	Hívja a pénztárgép szervizt!
Hiba az id.txt másolása során	A biztonsági másolat adatainak másolata nem sikerült	
A kártya nincs behelyezve	Az Elektronikus Bizonylatmásolat jelenlegi kártyáját nem lehet elérni.	A folytatáshoz telepítse az Elektronikus Bizonylatmásolat mostani memóriakártyáját
Kártya másolás beállítási hiba	Hiba a kártya másolás beállítása során	Ellenőrizze, hogy a memória kártya megfelelően működik-e!
Az utolsó nyomtatás nincs meg!	Nincs ilyen típusú jelentés sem a pénztárgép cache memóriában sem a kártyán	
A cache memória reset-elve lett!	A cache memória reset-elése után az eszköz figyelmeztet, hogy fel kell hívni a szervizt, hogy készítsenek jegyzőkönyvet	
A megadott intervallumnak egyetlen fájl sem felel meg		
Nem-nulla áru eladás számlálók!	Nem lehetséges műveletet végrehajtani	Reset-elje az áru eladási riportot/zárást
Figyelem! A készpénz állomány túllépte a határértéket	Túllépte a maximális készpénzt a pénztárgépfiókban!	Vegyen ki készpénzt a pénztárgépből!
Műszak nem lett lezárva!	A műszak nem lett lezárva!	Hajtson végre egy műszak végi zárást!
A felhasználó törzs megtelt!	A felhasználó törzs megtelt, nem lehet többet hozzá adni!	Törölje ki a felesleges felhasználókat.
Az aktív felhasználókat nem lehet törölni	A bejelentkezett felhasználót nem lehet törölni	Lépjön be más felhasználóként és azután törölje ki.
Túllépte a megengedett átállítások számát!	Túllépte a megengedett átállítások számát!	Hívja a gyártót!
Kötelező felülvizsgálat – hívja a szervizt!		Kérjen a szerviztől kötelező felülvizsgálatot
Rendelje meg a kötelező felülvizsgálatot – hívja a szervizt!		Kérjen a szerviztől kötelező felülvizsgálatot
Nincs jogosultsága!!!	Ehhez a művelethez nincs jogosultsága	Lépjön be más felhasználóként, vagy adjon a mostani felhasználónak megfelelő jogosultságot!
Hiba a FLASH memória formázása közben.	Hiba történt a FLASH memória formázása közben.	Hívja a gyártót!
Végzetes hiba!	A program logikai hibát követett el!	Amennyiben a hiba továbbra is fennáll, hívja a gyártót!
Kártya lezárása!	A pénztárgép szükségesnek találta a memória kártya lezárását	Zárja le a memória kártyát
Készítsen ismét napi jelentést!		Készítsen napi jelentést
A FLASH memória	Adatstruktúra-beli hiba a FLASH memóriában	Amennyiben a hiba továbbra is

komoly hibát tartalmaz!		fennáll, hívja a gyártót!
Nem lehetséges a folytatás!	Kritikus hiba, az eszköz ki van kapcsolva!	Amennyiben a hiba újraindítás után is fennáll, hívja a gyártót!
Szerviz kártya szükséges!	Speciális szerviz műveletet használt!	Ha használni akarja ezt a műveletet, hívja a gyártót!
A távoli modem nem válaszol!	Nincs kommunikáció a modemmel!	Ellenőrizze a kapcsolatot és ismételje meg a műveletet!
Modem hiba	Rossza a kommunikáció a modemmel!	Ellenőrizze a kapcsolatot és ismételje meg a műveletet!
A vonal foglalt	A modemet nem lehet elérni, mert a vonal foglalt	Próbáljon meg kapcsolódni ismét!
Modem kommunikációs hiba	Rossz a kommunikáció a modemmel!	Ellenőrizze a kapcsolatot és ismételje meg a műveletet!
Nem-nulla fizetés összesítő észlelve!	Nem-nulla fizetés összesítő észlelve!	Reset-elje az áru eladási riportot/zárást
Nem-nulla fizetés összesítő észlelve!		Készítsen Z jelentést a pénztárgépről és az eladókról
A fizetési mód már létezik!	Az adatbázisban nem szerepelhet több fizetési mód ugyanazon típus és név alatt	
A tranzakció elutasítva!	A kártyás fizetést az bankkártya terminál elutasította	Próbáljon meg ismét kártyával fizetni, vagy válasszon más fizetési módot
A tranzakció kinullázva!	A kártyás fizetést a felhasználó kinullázta!	
A tranzakció nem sikerült!	A kártyás tranzakció nem volt sikeres	Próbálja meg ismét a kártyás fizetést!
Nem megfelelő egyedi szám hosszúság!	Az egyedi szám nem lett megfelelően beprogramozva!	Küldje el az eszközt a gyártónak!
Az áruk kézi módosítása nem megengedett!	A PLU adatok módosítása a pénztárgép menüjében nem megengedett	Változtassa meg a beállításokat vagy módosítsa az áru adatait a PC-n keresztül
Az eladás adatainak kézi módosítása nem megengedett	Az eladás reset-elése a pénztárgép menüből tilos	Változtassa meg a beállításokat vagy importálja az eladás adatait a PC-n keresztül
Nincsenek változások a PLU törzsben!	A törzsbeli változásokról szóló riportot nem lehet kinyomtatni, mert nincsenek változások	Készüljön fel az Elektronikus Bizonylatmásolat memória kártyájának cseréjére
Károsodtak az indexek	Az adatbázis tesztelés során károsodott indexek lettek észlelve	Hívja a pénztárgép szervizt
Károsodott az adatbázis		Hívja a pénztárgép szervizt
Károsodott az árutörzs		Hívja a pénztárgép szervizt
Károsodott a csomagtörzs		Hívja a pénztárgép szervizt
A nyugták törzse sérült		Hívja a pénztárgép szervizt
A kapcsolt kódok törzse sérült		Hívja a pénztárgép szervizt
Az áruk listájának törzse károsodott		Hívja a pénztárgép szervizt
PLU törzs megtelt!		Hívja a pénztárgép szervizt
Dátum hiba!	Az eszköz hibás dátumot érzékelt!	Programozza be a dátumot
Állítsa be az órát!		Programozza be az órát
Állítsa be az Áfa kulcsot!!!		Programozza be az Áfa kulcsokat
Online buffer fájl hiba		Hívja a pénztárgép szervizt
Nem-nulla összesítők		Készítsen napi jelentést, áru és csomag Z riportot
Nem-nulla eladás számlálók!		Készítsen áru és csomag eladás riportot (jelentést)
Fájl törzs újra betöltési hiba		Indítsa újra (Reset) az eszközt, ha a hiba továbbra is fennáll, hívja a szervizt
Kártya-nyílás hiba		Ellenőrizze, hogy a memória kártya megfelelően működik-e!

Hiba történt a kártya eltávolítása során!	A biztonsági másolatból nem lehet visszanyerni az adatokat!	Ellenőrizze, hogy a memória kártya megfelelően működik-e!
Nem megfelelő eszköz konfiguráció	Rossz port konfigurációt választott!	Válassza ki a megfelelő port konfigurációt!
Nincs adat!	Akkor jelenik meg, ha nincs adat	Programozza be a megfelelő adatot!
Használjon másik kártyát!	Az SD kártya nem megfelelő vagy nem Elektronikus Bizonylatmásolat	Használjon másik kártyát vagy nyissa ki a kártya fedelet
Írja be a jelszót	Állítsa be az Elektronikus Bizonylatmásolat biztonsági beállításait, bizonyos műveletekhez jelszóra lesz szüksége	Írja be a korábbi jelszót
Érvénytelen egyedi szám!	Rossz egyedi számot adott meg	Írja be a megfelelő egyedi számot!
Érvénytelen eszköztől érkező adatok	Az üzenet akkor jelenik meg, amikor az Elektronikus Bizonylatmásolat adatok érvénytelen eszköztől érkeznek.	

9.2 Pénztárgép által Bios színtről generált üzenetlista

Üzenetek	Megjegyzések
Nem kap áramot!!!	A pénztárgép processzorának áramellátása a megengedett szint alá csökkent.
RAM KÜLSŐ MEMÓRIA INDÍTÁSI HIBA!	A RAM memóriát nem sikerült helyesen felismerni. Nem lehet folytatni. Az eszköz automatikusan kikapcsol.
KÜLSŐ FLASH MEMÓRIA HIBA!!!	A párhuzamos flash memóriát nem sikerült helyesen felismerni. Nem lehet folytatni. Az eszköz automatikusan kikapcsol.
SOROS FLASH MEMÓRIA INDÍTÁSI HIBA!	A soros flash memóriát nem sikerült megfelelően felismerni. Nem lehet folytatni. Az eszköz automatikusan kikapcsol.
...	Az eszköz kikapcsolása észelve az applikációtól függetlenül (pl. vészleállítás, tartsa a C gombot 5 másodpercig nyomva, vagy alaplapp áram hiba).
Újraindítás HARD reset után.	Korábbi GYÁRTÓ módban (elektronikus kulcs gyártó jogokkal) végrehajtott memória reset észelve (FLASH vagy RAM), A konfigurációs beállítások a gyári paraméterekre lesznek visszaállítva.
NYOMTATÓ ESZKÖZRE VONATKOZÓ ÁRAM HIBA	A nyomtatóeszköz áramellátása nem a megfelelő volt értékkel rendelkezik. Nem lehet folytatni. Az eszköz automatikusan kikapcsol.
NYOMTATÓ ESZKÖZ MEGHAJTÓ KAPCSOLÓDÁSI HIBA	A nyomtató meghajtó helytelenül lett csatlakoztatva. Nem lehet folytatni. Az eszköz automatikusan kikapcsol.
OSCILLATOR VAGY RTC ÓRA INDÍTÁSI HIBA	A valós idejű óra külső oszcillátora nem működik megfelelően, vagy a valós idejű óra beindítása nem sikerült. Nem lehet folytatni. Az eszköz automatikusan kikapcsol.
FIGYELEM! Az óra át lett állítva	Figyelem. Az óra beindítása során az eszköz hibát észlelt az óra paramétereit illetően és reset-elte a gyári beállításokra: 2000-01-01 00:00:00. Ez akkor fordulhat elő, amikor pl. az óra áramellátása csökken.
NINCS KÜLSŐ PROGRAM MEMÓRIA	A külső memóriát nem sikerült megfelelően felismerni a végrehajtandó kóddal. Hiányzik ez a memória, vagy ismeretlen memória típus. Nem lehet folytatni. Az eszköz automatikusan kikapcsol.
NEM MEGFELELŐ MÉRETŰ PROGRAM MEMÓRIA!!!	Nem megfelelő memória chip észelve – nem megfelelő kapacitás vagy nem megfelelő méret. Nem lehet folytatni. Az eszköz automatikusan kikapcsol.
PROGRAM MEMÓRIA CRC HIBA!!!	A program memóriájának ellenőrző összegére vonatkozó hiba. Nem lehet folytatni. Az eszköz automatikusan kikapcsol.
PROGRAM MEMÓRIA MŰKÖDÉSI HIBA!!!	A program batch számát nem sikerült betölteni a végrehajtó memóriába. Nem lehet folytatni. Az eszköz automatikusan kikapcsol.
FIGYELEM! AZ SD-T A NYÍLÁS NEM ISMERTE FEL.	Figyelem! A nyílásban nem sikerült az SD kártyát felismerni, ez alatt az idő alatt nem sikerült a kártyával kommunikálni. SD kártya nyílás hiba vagy nem megfelelő kártya a nyílásban.
SD KÁRTYA FELISMERÉSI HIBA!!!	Az SD kártyát nem sikerült megfelelően felismerni. (az alaplapon további belső memória van telepítve).
PROCESSZOR VERZIÓ AZONOSÍTÁSI HIBA	Nem megfelelő vagy ismeretlen típusú alaplapp főprocesszor észelve. Nem lehet folytatni. Az eszköz automatikusan kikapcsol.
RTC KALIBRÁCIÓS HIBA!!!	Üzenet a gyártás során vagy GYÁRTÓ módban. Hiba a

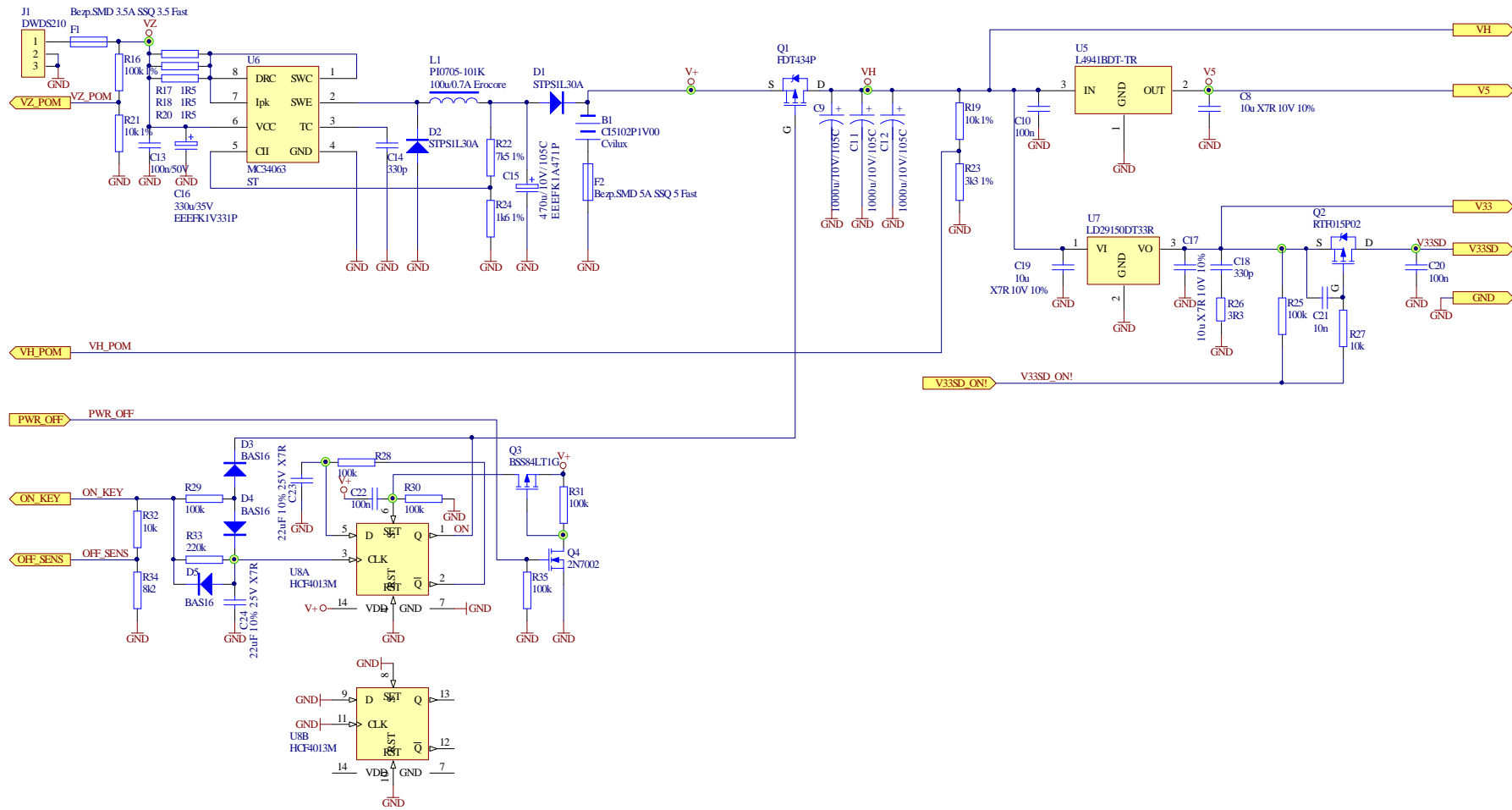
	valós idejű óra kalibrálása során (RTC) – a művelet végrehajtására csak a gyártó jogosult.
HIBA! TÚLCSORDULT!	Figyelem! A software belső hibája – a RAM túlcsordult. Nem lehet folytatni. Bizonyos idő múlva az eszköz reset-et hajt végre.
ISMERETLEN HIBA!	Ismeretlen hiba a rendszer indulása során.
Processzor típusa: <hiba típusa>	Belső processzor hiba vagy kritikus szoftver hiba. Nem lehet folytatni. Az eszközt csak a C gombbal lehet kikapcsolni.

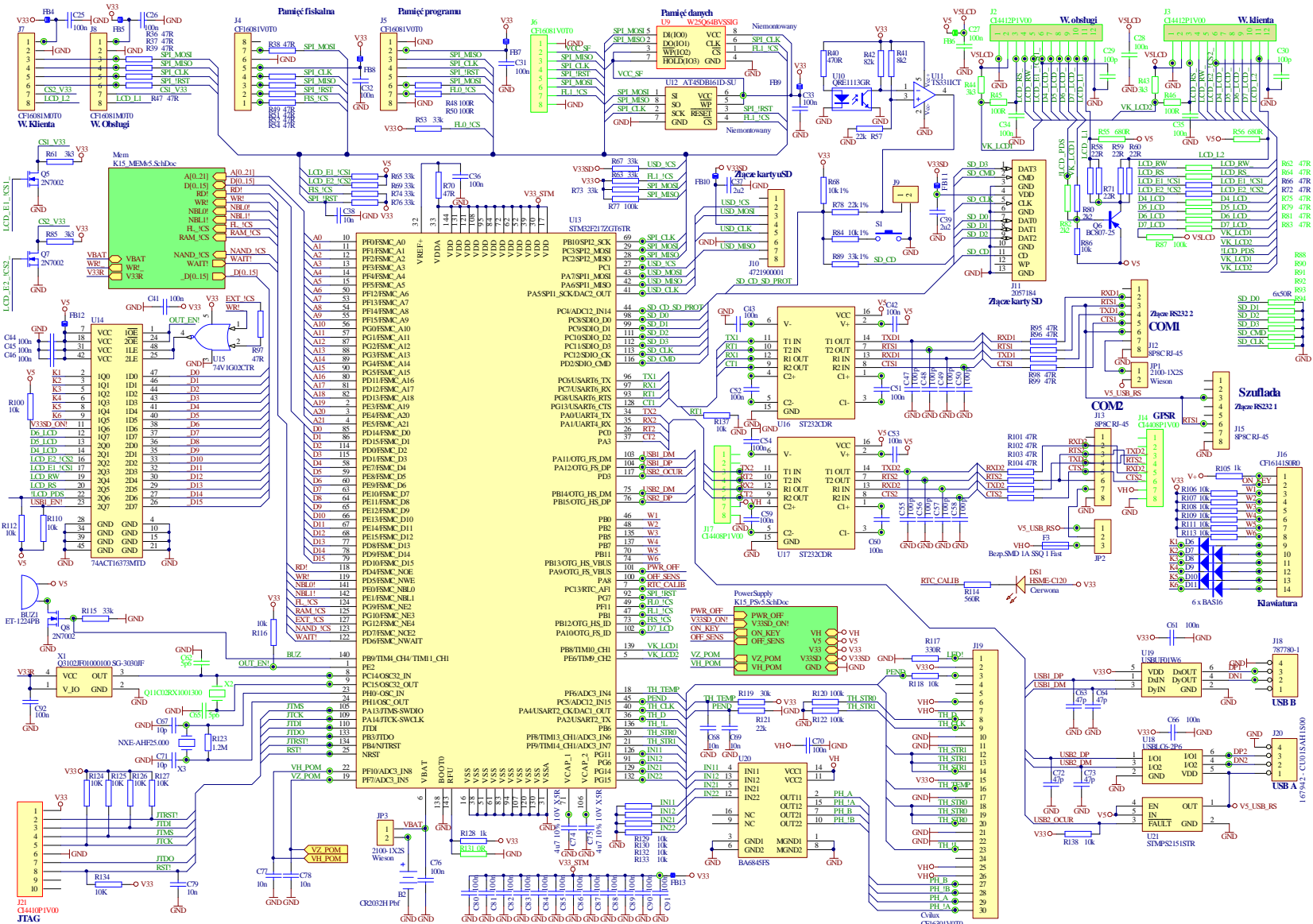
9.3 Elektronikus Bizonylatmásolat működésére vonatkozó üzenetlista

Üzenetek	Leírás	Teendők
Nincs Elektronikus Bizonylatmásolat kártya (az üzenet egyfolytában látszik a kijelzőn)	Az Elektronikus Bizonylatmásolat SD kártya nélkül üzemel (amelyet nem telepítettek, vagy nincs megnyitva), az eszköz már készített egy napi jelentést a kártya nélkül, és a második jelentés után a nyomtatás fel lesz függesztve, amíg a kártya nem kerül telepítésre.	Telepítse az Elektronikus Bizonylatmásolat SD kártyát (ha lehetséges)
A kártyának nincs címkéje	Az eszköz nem nyitotta meg a kártyát az Elektronikus Bizonylatmásolat funkcióhoz	Meg kell nyitni az Elektronikus Bizonylatmásolat kártyát, amennyiben ez a kártya lesz az Elektronikus Bizonylatmásolat kártya.
Együtműködés más kártyával	Az SD kártya nem az Elektronikus Bizonylatmásolat kártya	Cserélje ki a kártyát vagy nyissa meg (a fent említett módon)
Nincs Elektronikus Bizonylatmásolat kártya	Dolgozzon Elektronikus Bizonylatmásolat SD kártya nélkül	Telepítse az Elektronikus Bizonylatmásolat SD kártyát (amennyiben lehetséges)
Elektronikus Bizonylatmásolat hitelesítés	Az Elektronikus Bizonylatmásolat hitelesítése folyamatban van (pl. napi jelentés előtt)	Várja meg, amíg befejeződik a hitelesítés
Elektronikus Bizonylatmásolat rögzítése	Az Elektronikus Bizonylatmásolat rögzítése folyamatban van (pl. napi jelentés után)	Várja meg, amíg befejeződik a rögzítés–ne áramtalanítsa az eszközt, ne kapcsolja ki!!!
Hitelesítési hiba	Az SD kártyán található adat sérült – kitérődött vagy módosult	Várja meg a további utasításokat, attól függően, hogy sikerül-e lekérdezni az adatokat a biztonsági másolatból, vagy megnyitni egy új Elektronikus Bizonylatmásolat kártyát. Az Elektronikus Bizonylatmásolat SD kártyán található bármilyen adat kitérölése vagy módosítása szigorúan tilos! A hitelesítési hibára vonatkozó információ a pénztárgép memóriában eltárolódik!!!
A kártyát le kell zárn	A kártya sérült (és nem lett megjavítva) vagy a következő új Elektronikus Bizonylatmásolat kártya már megnyitásra került.	Zárja le a mostani kártyát, használjon egy másik kártyát!
Az Elektronikus Bizonylatmásolat nem sikerült elmenteni	Nincs Elektronikus Bizonylatmásolat SD kártya a pénztárgépben és két darab napi jelentés anélkül lett kinyomtatva – kártya nélkül az eszköz mostantól nem tud nyomtatni.	Telepítse az Elektronikus Bizonylatmásolat SD kártyát, aztán várja meg, amíg a kinyomtatott adatok rögzítésre kerülnek rajta, addig ne dolgozzon az SD kártyával.
A kártya rosszul lett eltávolítva	Az SD kártya a menüből elérhető megfelelő művelet nélkül lett eltávolítva.	Így nem szabad az SD kártyát eltávolítani – lásd: Az SD kártya eltávolítás helyes módja!!! Az eszköz rögzítette a felhasználó által végrehajtott ilyen helytelen műveletet!!!
Kártya észlelve az eszköz által	Egy SD kártya került behelyezésre az eszközbe	Erősítse meg az üzenetet
Adja meg a jelszót	Az Elektronikus Bizonylatmásolat védve van és néhány művelet elvégzéséhez meg kell adni a jelszót	Meg kell adni a jelszót, amely korábban be lett állítva
Nem támogatott eszközről származó adat	Ez az üzenet akkor jelenik meg, amikor ön egy nem támogatott eszközzel próbál hozzáférni az elektronikus adatok másolatához.	Ne használjon inkompatibilis kártyákat!
Cache memória hiba	A cache memória vagy annak tartalma sérült.	Azonnal hívja a szervizt. Ellenőrizze a fontosabb eseményeket az eszköz

		működésével kapcsolatban: 1. Villogások 2. Zavarok 3. Kábelekkel kapcsolatos hibák 4. Nem megfelelő nyomtatás 5. Hogy működött a nyomtató a hiba előtt? Az eseményről riportot kell készíteni.
--	--	---

10 Sémák





MICRA-Metripont Kft. 6800 Hódmezővásárhely, Bajcsy-Zs.u.70. Tel: 62/245-460 Fax: 62/244-096
 E-mail: micra@micra.hu Weboldal: www.micra.hu

